

**T.C**  
**GÖRELE KAYMAKAMLIĞI**  
**İNANCA İLK/ORTAOKULU MÜDÜRLÜĞÜ**

**2024-2028 STRATEJİK**  
**PLANI**



## İSTİKLALMARŞI

Korkma, sönmez bu şafaklarda yüzen al sancak;  
Sönmeden yurdumun üstünde tüten en son ocak.  
O benim milletimin yıldızıdır, parlayacak;  
O benimdir, o benim milletimindir ancak.

Çatma, kurban olayım, çehreni ey nazlı hilal!  
Kahraman ırkıma bir gül! Ne bu şiddet, bu celal?  
Sana olmaz dökülen kanlarımız sonra helal...  
Hakkıdır Hakk'a tapan milletimin istiklal!

Ben ezelden beridir hür yaşadım, hür yaşarım.  
Hangi çılgın bana zincir vuracakmış? Şaşarım!  
Kükremiş sel gibiyim, bendimi çiğner, aşarım.  
Yırtarım dağları, enginlere sığmam taşarım.

Garbın afakını sarmışsa çelik zırhlı duvar,  
Benim iman dolu göğsüm gibi serhaddim var.  
Ulusun, korkma! Nasıl böyle bir imanı boğar,  
"Medeniyet!" dediğin tek dişi kalmış canavar?

Arkadaş! Yurduma alçakları uğratma sakın.  
Siper et gövdeni, dursun bu hayasızca akın.  
Doğacaktır sana va'dettiği günler Hakk'ın...  
Kim bilir, belki yarın, belki yarından da yakın.

Bastığın yerleri "toprak!" diyerek geçme, tanı:  
Düşün altındaki binlerce kefensiz yatanı.  
Sen şehit oğlusun, incitme, yazıktır atanı:  
Verme, dünyaları alsan da, bu cennet vatanı.

Kim bu cennet vatanın uğruna olmaz ki feda?  
Şüheda fışkıracak toprağı sıksan, şüheda!  
Canı, cananı bütün varımı alsın da Huda,  
Etmesin tek vatanımdan beni dünyada cüda.

Ruhumun senden, İlahi, şudur ancak emeli:  
Değmesin mabedimin göğsüne namahrem eli.  
Bu ezanlar ezanlar-ki şahadetleri dinin temeli  
Ebedi yurdumun üstünde benim inlemeli.

O zaman vعد ile bin secde eder-varsa-taşım,  
Her carihamdan, İlahi, boşanıp kanlı yaşım,  
Fışkırır ruh-ı mücerred gibi yerden na'sım;  
O zaman yükselerek arşa değer belki başım.

Dalgalar sen de şafaklar gibi ey şanlı hilal!  
Olsun artık dökülen kanlarımın hepsi helal!  
Ebediyen sana yok, ırkıma yok izmihlal:  
Hakkıdır, hür yaşamış bayrağımın hürriyet;  
Hakkıdır, Hakk'a tapan, milletimin istiklal!

Mehmet AKIF ERSOY

Öğretmenler;  
Yeni Nesil Sizin  
Eseriniz Olacaktır.

*As. Öztürk*



## GENÇLİĞE HİTABE

Ey Türk gençliği! Birinci vazifen, Türk istikbalini, Türk cumhuriyetini, İlelebet, muhafaza ve müdafaa etmektir.

Mevcudiyetinin ve istikbalinin yegane temeli budur. Bu temel, senin, en kıymetli hazinendir. İstikbalde dahi, seni, bu hazineden, mahrum etmek isteyecek, dahili ve harici, bedhahların olacaktır. Bir gün, istiklal ve cumhuriyeti müdafaa mecburiyetine düşersen, vazifeye atılmak için, içinde bulunacağın vaziyetin imkan ve şeraitini düşünmeyeceksin! Bu imkan ve şerait, çok namüsaait bir mahiyette tezahür edebilir. İstiklal ve cumhuriyetine kastedecek düşmanlar, bütün dünyada emsali görülmemiş bir galibiyetin mümessili olabilirler. Cebren ve hile ile zahir olanın, bütün kaleleri zaft edilmiş, bütün tersanelerine girilmiş, bütün orduları dağıtılmış ve memleketin her köşesi bilfiil işgal edilmiş olabilir. Bütün bu şeraitten daha elim ve daha vahim olmak üzere, memleketin dahilinde, iktidara sahip olanlar gaflet ve dalalet ve hatta hyanet içinde bulunabilirler. Hatta bu iktidar sahipleri şahsi menfaatlerini, müstevlerin siyasi emelleriyle tevhit edebilirler. Millet, fakr u zaruret içinde harap ve bitap düşmüş olabilir.

Ey Türk istikbalinin evladı! İşte, bu ahval ve şerait içinde dahi, vazifen; Türk istiklal ve cumhuriyetini kurtarmaktır! Muhtaç olduğun kudret, damarlarındaki asil kanda, mevcuttur!

*As. Öztürk*

## Okul/Kurum Bilgileri

<b>İli: GİRESUN</b>		<b>İlçesi: GÖRELE</b>	
<b>Adres:</b>	İnanca Köyü, Merkez Mevkii İnanca Merkez Küme Evleri, İnanca İlk-Ortaokulu Blok no: 25 Görele / Giresun	<b>Coğrafi Konum(link) :</b>	<a href="https://www.google.com/maps/place/40%C2%B058'13.0%22N+38%C2%B059'37.0%22E/@40.970286,38.993598,17z/data=!4m4!3m3!8m2!3d40.9702864!4d38.9935977?hl=tr-TR&amp;entry=ttu">https://www.google.com/maps/place/40%C2%B058'13.0%22N+38%C2%B059'37.0%22E/@40.970286,38.993598,17z/data=!4m4!3m3!8m2!3d40.9702864!4d38.9935977?hl=tr-TR&amp;entry=ttu</a>
<b>Telefon Numarası:</b>	0454 534 27 49	<b>Faks Numarası:</b>	-----
<b>E-Posta Adresi:</b>	<a href="mailto:888109@meb.k12.tr">888109@meb.k12.tr</a> <a href="mailto:725705@meb.k12.tr">725705@meb.k12.tr</a>	<b>Web Sayfası Adresi:</b>	<a href="https://inanco.meb.k12.tr/">https://inanco.meb.k12.tr/</a> <a href="https://inancai.meb.k12.tr/">https://inancai.meb.k12.tr/</a>
<b>Kurum Kodu:</b>	888109 725705	<b>Öğretim Şekli:</b>	Tam Gün



## SUNUŞ

İnanca İlk-Ortaokulu olarak en büyük amacımız girdikleri her türlü ortamda çevresindekilere ışık tutan, hayata hazır, hayatı aydınlatan, bizleri daha da ileriye götürecek öğrenciler yetiştirmektir. Yönetici ve öğretmen kadrosuyla bizler çağa ayak uydurmuş, yeniliklere açık, Türkiye Cumhuriyeti'ni daha da yükseltecek öğrenciler yetiştirmeyi ilke edinmiş bulunmaktayız. Geçmişten günümüze var olan yaratıcılığın getirdiği teknolojik ve sosyal anlamda gelişmişliğin ulaştığı hız kendini göstermektedir. Gelişen ve sürekliliği izlenebilen, bilgi ve planlama temellerine dayanan güçlü bir yaşam standardı ve ekonomik yapı; stratejik amaçlar, hedefler ve planlanmış zaman diliminde gerçekleşecek uygulama faaliyetleri ile STRATEJİK PLAN oluşabilmektedir.

Okulumuz, eğitim ve öğretimde yenilenmeyi ve kalite kültürünü kendisine ilke edinmeyi amaçlamaktadır. Kurumumuz , sürekli iyileştirme ve gelişim anlayışıyla hareket etmektedir. Bu doğrultuda, geleceğe yönelik hedefler belirlemek ve bu hedeflere ulaşmak için eğitim ve öğretim başta olmak üzere insan kaynakları ve kurumsallaşma, sosyal faaliyetler, alt yapı, toplumla ilişkiler ve kurumlar arası ilişkileri kapsayan 2024-2028 stratejik planı hazırlanmıştır.

Eğitim ve stratejik plan her kurum için önemli olduğu gibi, bizler de bu konuyu çok önemsiyoruz. Bu plan, okulumuzun misyonu, vizyonu ve değerleri doğrultusunda belirlenen eğitim ve öğretime erişim, eğitim öğretimde kalite, kurumsal kapasitenin artırılması alanlarında öngördüğümüz stratejilerle, hedef ve amaçlarımıza ulaşmak, stratejik hedefleri ve bu hedeflere ulaşmak için izlenecek yol haritasını içermektedir.

2024-2028 Stratejik Planımızın oluşturulmasında iç ve dış tüm paydaşlarımızın katılımını hedefledik. Okulumuzun stratejik planlama çalışmasına ilk olarak durum tespiti yapılarak başlanmıştır. Okulun analizi tüm yönetici personelin ve öğretmenlerin katılımıyla uzun süren bir çalışma sonucu ilk şeklini almış, ulaşılan genel sonuçların sadeleştirilmesi ise Okul yönetimi ile öğretmenlerden oluşan kurul tarafından yapılmıştır. Ardından analiz sonuçları doğrultusunda stratejik planlama aşamasına geçilmiştir. Bu süreçte okulun amaçları, hedefleri, hedeflere ulaşmak için gerekli stratejiler, eylem planı ve sonuçta başarı veya başarısızlığın göstergeleri ortaya konulmuştur.

İnanca İlk/Ortaokulu olarak hazırladığımız 2024-2028Stratejik Planı'nın, belirtilen amaç ve hedeflere ulaşmamıza önemli katkılar sağlayacağına inanmaktayız. Bu planın hazırlanmasında her türlü özveriye gösteren ve sürecin tamamlanmasına katkıda bulunan yöneticilerimize, stratejik planlama ekiplerimize, öğretmen, öğrenci ve velilerimize teşekkür eder, çalışmamızın ülkemize, ilimize, ilçemize ve okulumuza/kurumumuza faydalı olmasını temenni ederim.

**Abdulkadir DEMİR**  
**Okul Müdürü**

## İÇİNDEKİLER

<b>1. GİRİŞ VE STRATEJİK PLANIN HAZIRLIK SÜRECİ .....</b>	<b>6</b>
1.1. Strateji Geliştirme Kurulu ve Stratejik Plan Ekibi .....	6
1.2. Planlama Süreci .....	6
<b>2. DURUM ANALİZİ .....</b>	<b>7</b>
2.1. Kurumsal Tarihçe .....	7
2.2. Uygulanmakta Olan Planın Değerlendirilmesi .....	7
2.3. Yasal Yükümlülükler ve Mevzuat Analizi .....	8
2.4. Üst Politika Belgelerinin Analizi .....	10
2.5. Faaliyet Alanları ile Ürün ve Hizmetlerin Belirlenmesi .....	11
2.6. Paydaş Analizi .....	12
2.7. Kuruluş İçi Analiz .....	15
2.7.1 Teşkilat Yapısı .....	16
2.7.2.İnsan Kaynakları .....	17
2.7.3.Teknolojik Düzey .....	24
2.7.4.Mali Kaynaklar .....	25
2.7.5.İstatistik Veriler .....	26
2.8. Çevre Analizi –PESTLE .....	29
2.9. Güçlü ve Zayıf Yönler ile Fırsatlar ve Tehditler (GZFT) Analizi .....	30
<b>3. GELECEĞE BAKIŞ .....</b>	<b>33</b>
3.1.Misyon .....	33
3.2.Vizyon .....	33
3.3.Temel Değerler .....	34
<b>4. AMAÇ, HEDEF, PERFORMANS GÖSTERGELERİ VE STRATEJİLERİN BELİRLENMESİ .....</b>	<b>35</b>
Amaçlar Hedefler Performans Göstergeleri ve Stratejiler .....	35
<b>5. İZLEME VE DEĞERLENDİRME .....</b>	<b>42</b>

## 1. GİRİŞ VE STRATEJİK PLANIN HAZIRLIK SÜRECİ

### 1.1. Strateji Geliştirme Kurulu ve Stratejik Plan Ekibi

Tablo1.Strateji Geliştirme Kurulu ve Stratejik Plan Ekibi Tablosu

Strateji Geliştirme Kurulu Bilgileri		Stratejik Plan Ekibi Bilgileri	
Adı Soyadı	Ünvanı	Adı Soyadı	Ünvanı
Abdulkadir DEMİR	Okul Müdürü	Melek KARAKAYA	Müdür Yardımcısı
Ömür MELİKOĞLU	Müdür Yardımcısı	Didem KAYA	İngilizce Öğretmeni
Ayhan EKİZ	Sosyal Bilgiler Öğretmeni	Esra DİNÇ PAŞALI	Sınıf Öğretmeni
Tuğba TURP	Sınıf Öğretmeni	Mehmet TUFAN	Matematik Öğretmeni
Ahmet İŞKİN	Okul Aile Birliği Başkanı	İbrahim YILMAZ	Türkçe Öğretmeni
Yusuf SARI	Okul Aile Birliği Üye	Emin ÇALIK	Veli

### 1.2. Planlama Süreci:

1. Strateji Geliştirme Kurulu ve Stratejik Planlama Ekibi oluşturulmuştur. Kurulan ekip toplanarak yapılacak işin süreci ve kavramsal çerçevesi ile ilgili çalışma takvimi kapsamında öğretmen ve okul çalışanlarına yönelik memnuniyet anketi uygulanmış ve elde edilen veriler değerlendirilerek plana yansıtılmıştır. İç paydaşlar içinde yer alan veli ve öğrencilerimize kurumumuzun güçlü ve zayıf yönlerinin tespiti, fırsat ve tehditlerinin neler olduğunun ortaya çıkarılması için anket uygulanmış ve sonuçları hakkında analizler yapılarak değerlendirilmiştir. Paydaşlarımızın plan sürecine aktif katılımını sağlamak üzere paydaş anketi, toplantı ve görüşmeler yapılmıştır.
2. Durum analizinin ardından geleceğe yönelim bölümüne geçilerek okulumuzun/kurumumuzun amaç, hedef, gösterge ve stratejileri belirlenmiştir.
3. Stratejik planın yazımında öncelikli olarak yasal dayanaklar incelenmiş, kaynaklar gözden geçirilmiş daha sonra da üst politika belgelerinde yer alan “eğitim hedefleri” göz önünde bulundurulmuştur.
4. İnanca İlk- Ortaokulu Müdürlüğü 2024-2028 Stratejik Planı, 5018 sayılı Kanun’da öngörülen “katılımcılık” ilkesi göz önünde bulundurularak planlama sürecine paydaşların katılımı sağlanmaya çalışılmıştır.

## 2. DURUM ANALİZİ

Stratejik planlama sürecinin ilk basamağı olan durum analizi, okulumuzun/kurumumuzun“neredeyiz?” sorusuna yanıt vermektedir. Okulumuzun/kurumumuzun geleceğe yönelik amaç, hedef ve stratejiler geliştirebilmesi için öncelikle mevcut durumda hangi kaynaklara sahip olduğu ya da hangi yönlerinin eksik olduğu tespit edilmiştir. Ayrıca, okulumuzun/kurumumuzun kontrolü dışında gerçekleşen olumlu-olumsuz gelişmelerin neler olduğu değerlendirilmiştir.

Dolayısıyla bu analiz, okulumuzun/kurumumuzun kendisini ve çevresini daha iyi tanımasını, stratejik planın sonraki aşamalarından daha sağlıklı sonuçlar edinilmesini sağlayacaktır.

Durum analizi bölümünde , aşağıdaki hususlarla ilgili analiz ve değerlendirmeler yapılmıştır;

- Kurumsal Tarihçe
- Uygulanmakta Olan Planın Değerlendirilmesi
- Mevzuat Analizi
- Üst Politika Belgelerinin Analizi
- Faaliyet Alanları ile Ürün ve Hizmetlerin Belirlenmesi
- Paydaş Analizi
- Kuruluş İçi Analiz
- Güçlü ve Zayıf Yönleri ile Fırsatlar ve Tehditler(GZFT)analizi

### 2.1. Kurumsal Tarihçe

Okulumuz 1947 yılında İnanca Köyü'nde 5 derslikli bir binada eğitim ve öğretime başlamıştır. 1965 yılında İnanca Köyü'ne bağlı Dedeli mahallesinde 5 derslikli geçici bir binada 2. okul hizmete açılmıştır.

Bugünkü okulun arsası 1971 yılında satın alınıp inşaatı başlanıp 1973 yılında tamamlanarak 5 derslik ve 2 idari oda olarak eğitim-öğretime açılmış.2000 yılında ise eski okula ilave yapıлып 3 katlı ek bina 2001 yılında ilköğretim 5+3 olarak eğitim-öğretime devam etmiştir.

1947 yılında açılan okul ise 1997 yılında kapanmıştır. 1998 yılında İnanca İlköğretim Okulu'na Ardıç, Akharman, Şahinyuva , Derekuşçulu, Gölbaşı, Esenyurt, Dedeli köyleri taşınmaya başlamıştır. Halen 6 taşıma servisi bulunmaktadır. 2004-2005 Eğitim - Öğretim Yılı'nda okulumuzun bünyesinde ana sınıfı açılmıştır.

Okulumuz, 2012-2013 Eğitim öğretim yılından itibaren İnanca İlk/Ortaokulu olarak,9 derslik 1 kütüphane 2 idari ve 1 araç odası olarak tekli eğitime devam etmekte olup Görele-Çanakçı devlet karayolu üzerinden ilçe merkezine uzaklığı 10 km'dir.

### 2.2. Uygulanmakta Olan Stratejik Planın Değerlendirilmesi

2019 yılında yürürlüğe giren İnanca İlk-Ortaokulu Müdürlüğü Stratejik Planı içinde yer alan hedefler süreç içinde değerlendirilmiş zayıf yönler güçlendirilmeye çalışılmıştır.2019-2023 Stratejik Planı'nda belirlenen performans göstergelerinde yer alan hedeflerin gerçekleştirilme durumu gözlemlenmiştir. Mevcut durum daha verimli kullanılmaya çalışılmış ve değerlendirmeler gerçekleştirilmiştir. Böylece verimlilik sağlanmaya çalışılmıştır.

## 2.3. Yasal Yükümlülükler ve Mevzuat Analizi

Okulların stratejik planlama yapması yasal bir gereklilik olduğu gibi kendi geleceklerini öngörmeleri açısından önemlidir. Stratejik plan; kurumun mevcut durumu ile gelecekte ortaya çıkması muhtemel gidişatını inceleme, hedeflerini belirleme, bu hedeflere ulaşmak için strateji geliştirme ve uygulama sonuçlarını ölçümleme sürecidir.

5018 sayılı Kanun'da stratejik plan, "kamu idarelerinin orta ve uzun vadeli amaçlarını, temel ilke ve politikalarını, hedef ve önceliklerini, performans ölçütlerini, bunlara ulaşmak için izlenecek yöntemler ile kaynak dağılımlarını içeren plan" olarak tanımlanmıştır. Okulun amaçlarını, hedeflerini ve bunlara ulaşmayı sağlayacak yöntemleri belirlemesini gerektirir. Uzun vadeli ve geleceğe yönelik bir bakış açısı taşır. Okul bütçesinin stratejik planda ortaya konulan stratejik hedeflerin gerçekleşmesine imkân verecek şekilde hazırlanmasına, kaynak tahsisinin önceliklere dayandırılmasına ve hesap verme sorumluluğuna rehberlik etmektedir.

Okulumuzun stratejik planı; İlk-Ortaokulların yasal yetki, görev ve sorumlulukları başta T.C. Anayasası olmak üzere 657 sayılı Devlet Memurları Kanunu, 25/08/2011 tarihli ve 652 sayılı Millî Eğitim Bakanlığının Teşkilât ve Görevleri Hakkında Kanun Hükmünde Kararname hükümleri, 1739 Sayılı Milli Eğitim Temel Kanunu, 222 Sayılı İlköğretim ve Eğitim Kanunu, İlköğretim Kurumları Yönetmeliği, Sosyal Etkinlikler Yönetmeliği, Rehberlik ve Psikolojik Danışma Hizmetleri Yönetmeliği, Okul Öncesi Eğitim Yönetmeliği, Bilgi Edinme Kanunu, 5018 kamu malî yönetimi ve kontrol kanunu esaslarına göre belirlenmektedir. Bu doğrultuda plan, okul yöneticileri ve personelinin ortak çalışmaları neticesinde hazırlanmıştır.

Önümüzdeki 5 yıllık süreçte ulaşılmaya öngörülen amaç ve hedeflere dayanak oluşturan mevzuat hükümlerine, aşağıda özet şeklinde, durum analizi raporunda ise ayrıntılı olarak yer verilmiştir.

**1.Eğitim Öğretim Hizmetlerinde;** Eğitim ve öğretimde kalitenin artırılması başlığı temel alınarak eğitim ve öğretim etkinliklerinin hayata hazırlama işlevinde yapılacak çalışmalar: ders başarıları ve kazanımları, öğrencilerin bilimsel, sanatsal, kültürel ve sportif etkinliklere yönelik rehberlik yapmak. Eğitim ve öğretimde kalite artırılarak öğrencilerimizin bilişsel, sosyal-duygusal ve fiziksel olarak çok boyutlu gelişimini sağlamak. Öğrenme kazanımlarını izleyen ve velileri de sürece dâhil eden bir yönetim anlayışı ile öğrencilerimizin başarıları artırılacak, öğrencilerimize iyi bir vatandaş olmaları için gerekli temel bilgi, beceri, davranış ve alışkanlıklar kazandırmak.

**2.Bilgi işlem ve eğitim teknolojileri hizmetlerinde;** Haberleşme, veri ve bilgi güvenliğini sağlamak, kurum internet sayfasına yönelik iş ve işlemleri, FATİH Projesi, Eba, Öba gibi ağlara ilişkin iş ve işlemleri yürütmek, sahada uygulanmasını sağlamak.

**3.Strateji geliştirme hizmetlerinde;** İş takvimi, stratejik plan ve eylem planlarını hazırlamak, geliştirmek ve uygulanmasını sağlamak.

**4.Fiziki kurum kapasite hizmetlerinde;** Okulumuzun beşeri, mali, fiziki ve teknolojik unsurları ile yönetim ve organizasyonu, eğitim-öğretimin niteliğini yükseltecek şekilde geliştirmek.

**5.Sivil savunma hizmetlerinde;** Sivil savunma planlarını hazırlamak, tahliyeyle ilişkin planlamasını koordine etmek.



<b>YASAL YÜKÜMLÜLÜK (GÖREVLER)</b>	<b>DAYANAK (KANUN, YÖNETMELİK, GENELGE, YÖNERGE)</b>
<b>Atama</b>	657 Sayılı Devlet Memurları Kanunu Milli Eğitim Bakanlığına Bağlı Okul ve Kurumların Yönetici ve Öğretmenlerinin Norm Kadrolarına İlişkin Yönetmelik Milli Eğitim Bakanlığı Eğitim Kurumları Yöneticilerinin Atama ve Yer Değiştirmelerine İlişkin Yönetmelik Milli Eğitim Bakanlığı Öğretmenlerinin Atama ve Yer Değiştirme Yönetmeliği
<b>Ödül, Disiplin</b>	Devlet Memurları Kanunu 6528 Sayılı Milli Eğitim Temel Kanunu İle Bazı Kanun ve Kanun Hükmünde Kararnamelerde Değişiklik Yapılmasına Dair Kanun Milli Eğitim Bakanlığı Personeline Başarı, Üstün Başarı ve Ödül Verilmesine Dair Yönerge Milli Eğitim Bakanlığı Disiplin Amirleri Yönetmeliği
<b>Okul Yönetimi</b>	1739 Sayılı Milli Eğitim Temel Kanunu Milli Eğitim Bakanlığı İlköğretim Kurumları Yönetmeliği Milli Eğitim Bakanlığı Okul Aile Birliği Yönetmeliği Milli Eğitim Bakanlığı Eğitim Bölgeleri ve Eğitim Kurulları Yönergesi MEB Yönetici ve Öğretmenlerin Ders ve Ek Ders Saatlerine İlişkin Karar Taşınır Mal Yönetmeliği
<b>Eğitim-Öğretim</b>	Anayasa 1739 Sayılı Milli Eğitim Temel Kanunu 222 Sayılı İlköğretim ve Eğitim Kanunu 6287 Sayılı İlköğretim ve Eğitim Kanunu ile Bazı Kanunlarda Değişiklik Yapılmasına Dair Kanun Milli Eğitim Bakanlığı İlköğretim Kurumları Yönetmeliği Milli Eğitim Bakanlığı Eğitim Öğretim Çalışmalarının Planlı Yürütülmesine İlişkin Yönerge Milli Eğitim Bakanlığı Öğrenci Yetiştirme Kursları Yönergesi Milli Eğitim Bakanlığı Ders Kitapları ve Eğitim Araçları Yönetmeliği Milli Eğitim Bakanlığı Öğrencilerin Ders Dışı Eğitim ve Öğretim Faaliyetleri Hakkında Yönetmelik
<b>Personel İşleri</b>	Milli Eğitim Bakanlığı Personel İzin Yönergesi Devlet Memurları Tedavi ve Cenaze Giderleri Yönetmeliği Kamu Kurum ve Kuruluşlarında Çalışan Personelin Kılık Kıyafet Yönetmeliği Memurların Hastalık Raporlarını Verecek Hekim ve Sağlık Kurulları Hakkındaki Yönetmelik Milli Eğitim Bakanlığı Personeli Görevde Yükseltme ve Unvan Değişikliği Yönetmeliği Öğretmenlik Kariyer Basamaklarında Yükseltme Yönetmeliği
<b>Mühür, Yazışma, Arşiv</b>	Resmi Mühür Yönetmeliği Resmi Yazışmalarda Uygulanacak Usul ve Esaslar Hakkındaki Yönetmelik Milli Eğitim Bakanlığı Evrak Yönergesi Milli Eğitim Bakanlığı Arşiv Hizmetleri Yönetmeliği
<b>Rehberlik ve Sosyal Etkinlikler</b>	Milli Eğitim Bakanlığı Rehberlik ve Psikolojik Danışma Hizmetleri Yönet. Okul Spor Kulüpleri Yönetmeliği Milli Eğitim Bakanlığı İlköğretim ve Ortaöğretim Sosyal Etkinlikler Yönetmeliği
<b>Öğrenci İşleri</b>	Milli Eğitim Bakanlığı İlköğretim Kurumları Yönetmeliği Milli Eğitim Bakanlığı Demokrasi Eğitimi ve Okul Meclisleri Yönergesi

	Okul Servis Araçları Hizmet Yönetmeliği
<b>İsim ve Tanıtım</b>	Millî Eğitim Bakanlığı Kurum Tanıtım Yönetmeliği
	Millî Eğitim Bakanlığına Bağlı Kurumlara Ait Açma, Kapatma ve Ad Verme Yönetmeliği
<b>Sivil Savunma</b>	Sabotajlara Karşı Koruma Yönetmeliği
	Binaların Yangından Korunması Hakkındaki Yönetmelik

## 2.4. Üst Politika Belgeleri Analizi

İnanca İlk- Ortaokulu Müdürlüğüne görev ve sorumluluk yükleyen hükümlerin belirlenmesi için tüm üst politika belgeleri taranmış ve bu belgelerde yer alan politikalar incelenmiştir. Bu çerçevede İnanca İlk-Ortaokulu Müdürlüğü 2024-2028 Stratejik Planı'nın stratejik amaç, hedef, performans göstergeleri ve stratejileri hazırlanırken bu belgelerden yararlanılmıştır. Üst politika belgelerinde yer almayan ancak Millî Eğitim Bakanlığının 2024-2028 Stratejik Planı'nda öncelik verdiği alanlara "Geleceğe Yönelim" bölümünde yer verilmiştir.

2024-2028 Stratejik Planı merkezde olmak üzere; üst politika belgeleri, temel üst politika belgeleri ve diğer üst politika belgeleri olarak iki kısımda incelenmiştir. Üst politika belgeleri ile stratejik plan ilişkisinin kurulması amacıyla üst politika belgeleri analiz tablosu oluşturulmuştur.

**Tablo 2.Üst Politika Belgeleri Analizi Tablosu**

Temel Üst Politika Belgeleri	Diğer Üst Politika Belgeleri
Millî Eğitim Bakanlığı 2024-2028 Stratejik Planı	Türkiye Yeterlilikler Çerçevesi
Giresun İl Millî Eğitim Müdürlüğü 2024-2028 Stratejik Planı	Ulusal Öğretmen Strateji Belgesi (2017-2023)
Görelilçe Millî Eğitim Müdürlüğü 2024-2028 Stratejik Planı	Ulusal ve Uluslararası Kuruluşların Eğitim ve Türkiye ile İlgili Raporları
Kalkınma Planları	Ulusal İstihdam Stratejisi (2014-2023)
Orta Vadeli Programlar	2024-2028 Bölgesel Gelişme Ulusal Stratejisi (Taslak)
Orta Vadeli Mali Planlar	Öğretmen Strateji Belgeleri
2023 Yılı Cumhurbaşkanlığı Yıllık Programı	İklim Değişikliği Eylem Planı
Meslekî Eğitim Kurulu Kararları	Kadının Güçlenmesi Strateji Belgesi ve Eylem Planı
Millî Eğitim Şura Kararları	Su Verimliliği Strateji Belgesi ve Eylem Planı
Millî Eğitim Kalite Çerçevesi	Ulusal Deprem Stratejisi ve Eylem Planı
Giresun Büyükşehir Belediyesi 2020-2024 Stratejik Planı	Ulusal Genç İstihdam Stratejisi ve Eylem Planı

Diğer Kamu Kurum ve Kuruluşlarının Stratejik Planları	2023-2028 Türkiye Çocuk Hakları Strateji Belgesi ve Eylem Planı
TÜBİTAK Vizyon 2023 Eğitim ve İnsan Kaynakları Raporu	Diğer Kamu Kurumlarının Stratejik Planları

## 2.5. Faaliyet Alanları ile Ürün/Hizmetlerin Belirlenmesi

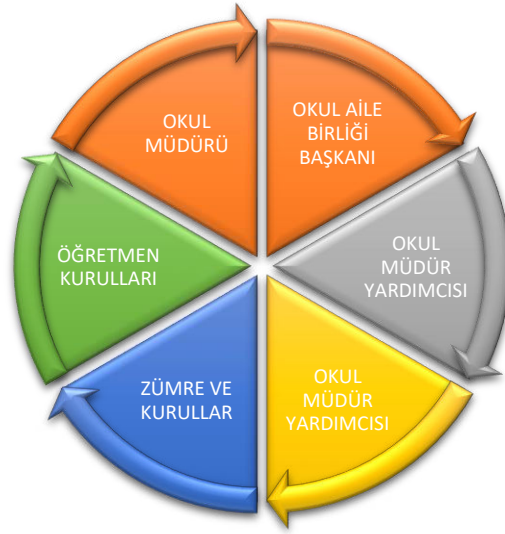
**Tablo 3. Faaliyet Alanlar/Ürün ve Hizmetler Tablosu**

Faaliyet Alanı	Ürün/Hizmetler
<b>Öğretim-Eğitim Faaliyetleri</b>	Öğrenci İşleri Kayıt- Nakil işleri Devam- Devamsızlık Sınıf Geçme
<b>Rehberlik Faaliyetleri</b>	Okul bünyesinde sınıf rehber öğretmenlerimiz, her bir öğrencinin gelişimini izlemekte, okul ortamına uyum sağlamalarını gerçekleştirmektedir. Bunun yanı sıra bireysel destek sunulmaktadır. Aynı zamanda özel gereksinimli öğrencilerimiz için bireysel farklılıklara uygun eğitim-öğretim sunulmaktadır.
<b>Sosyal Faaliyetler</b>	Okulumuz sosyal faaliyetlere azami ölçüde katılmakta ,bilinçli ve duyarlı bireyler geliştirme konusunda etkinlikler gerçekleştirmektedir. Belirli gün ve haftalarla kapsamında yer alan yarışmalara ve etkinliklere katılım sağlanmaktadır.
<b>Sportif Faaliyetler</b>	Öğrenciler ilgi ve yetenekleri doğrultusunda okul içi ve okul dışı sportif faaliyetlere katılmaktadır. Sınıflar arası futbol, satranç, koşu, geleneksel çocuk oyunları turnuvaları düzenlenmektedir.
<b>Kültürel ve Sanatsal Faaliyetler</b>	Okulumuz sahip olduğu kültürel değerlere bağlı bireyler yetiştirme konusunda duyarlıdır. Belirli gün ve haftalara yönelik olarak etkinlikler, eğitici mekan gezileri, tarihi ve kültürel mekan gezileri düzenlenmektedir.
<b>İnsan Kaynakları Faaliyetleri (mesleki gelişim faaliyetleri, personel etkinlikleri...)</b>	“Öğrenme sürekli.” Prensipli ile her yaşta bireyin öğrenme gereksinimi olduğunu benimser ve mesleki gelişimin içinde bulunulan zamana göre personelin güncel bilgilerini ve öğrenmelerini yakından takip etmekte ve katkı sağlamaktadır.
<b>Okul Aile Birliği Faaliyetleri</b>	Her yıl kurulan Okul Aile Birliği ile okul ile aile arasında bütünleşme gerçekleştirilmekte, veli ve okul arasında iletişimi ve iş birliğini sağlanmakta, eğitim-öğretimi geliştirici faaliyetleri desteklenmekte, maddi imkânlardan yoksun öğrencilerin zorunlu ihtiyaçlarını karşılamak ve okula maddî katkı sağlanmaktadır.
<b>Öğrencilere Yönelik Faaliyetler</b>	Bireysel gelişim, gelişim düzeylerine uygun olarak planlanan sportif-sosyal-sanatsal-kültürel faaliyetler, ilgi ve yeteneklerinin ortaya çıkarılması, ekonomik yetersizliği olan öğrencilerin desteklenmesi yapılan başlıca faaliyetlerdir. Aynı zamanda öğrencilerimiz için İyep uygulanmakta ve Dyk açılmaktadır.
<b>Ölçme Değerlendirme Faaliyetleri</b>	Her öğrencinin akademik ve kişisel başarısının ölçülmesi yapılmakta, kazanım değerlendirme ölçekleri kullanılmaktadır.

<b>Öğrenme Ortamlarına Yönelik Faaliyetler</b>	Okulumuz, öğrenme ortamının çağın gereksinimi olan teknolojik donanımlara sahiptir.Öğrenmeye yönelik materyaller temin edilmektedir.Kütüphane zenginleştirilmiştir.
<b>Ders Dışı faaliyetler</b>	Gezi, sosyal ve kültürel etkinlikler de yapılmaktadır.

## 2.6. Paydaş Analizi

Stratejik planlamanın temel öğelerinden biri olan katılımcılığın sağlanabilmesi için kurumumuzun etkileşim içinde bulunduğu kişi, kurum ve kuruluşların görüşleri dikkate alınarak stratejik planın sahiplenilmesi için paydaş analizi gerçekleştirilmiştir.



Stratejik planın yalnızca üst yönetime atfedilmesi planlama sürecinin özünde yer alan katılımı engellemektedir. Planlarda yer alan iç ve dış paydaşların sürece katılımlarının sağlanması planın uygulanabilirliğini arttırmaktadır. Paydaşlar; bir kurumdan doğrudan veya dolaylı, maddi veya manevi, olumlu veya olumsuz etkilenen kişi, kurum veya gruplardır. Paydaş analizinde amaç; oluşturulan stratejik planı ve hizmetleri yararlanıcıların beklentileri doğrultusunda biçimlendirmek, stratejik plan hazırlıklarında vatandaş odaklılığını sağlamak ve katılımcılık ile hesap verme sorumluluğunu tesis etmektir. Planlama sürecinde katılımcılığa önem veren kurumumuz; tüm paydaşların görüş, talep, öneri ve desteklerinin stratejik planlama sürecine dâhil edilmesini hedeflemiştir.

İnanca İlk-Ortaokulu etkinlikleriyle ilgili ürün ve hizmetlere ilişkin memnuniyetlerin saptanması noktasında başta iç paydaşlarımız olan Okul/kurum müdürü, müdür yardımcıları, öğretmenler, öğrenciler, destek personeli ve okul aile birliği üyeleri olan iç paydaşlara yönelik anket çalışması yapılmıştır. Katılımcıların paylaşımları sonucunda kurumumuzun hizmetlerine yönelik paydaşlarımızın görüşleri alınarak memnuniyet düzeyleri tespit edilmeye çalışılmıştır.

### İç Paydaşlar:

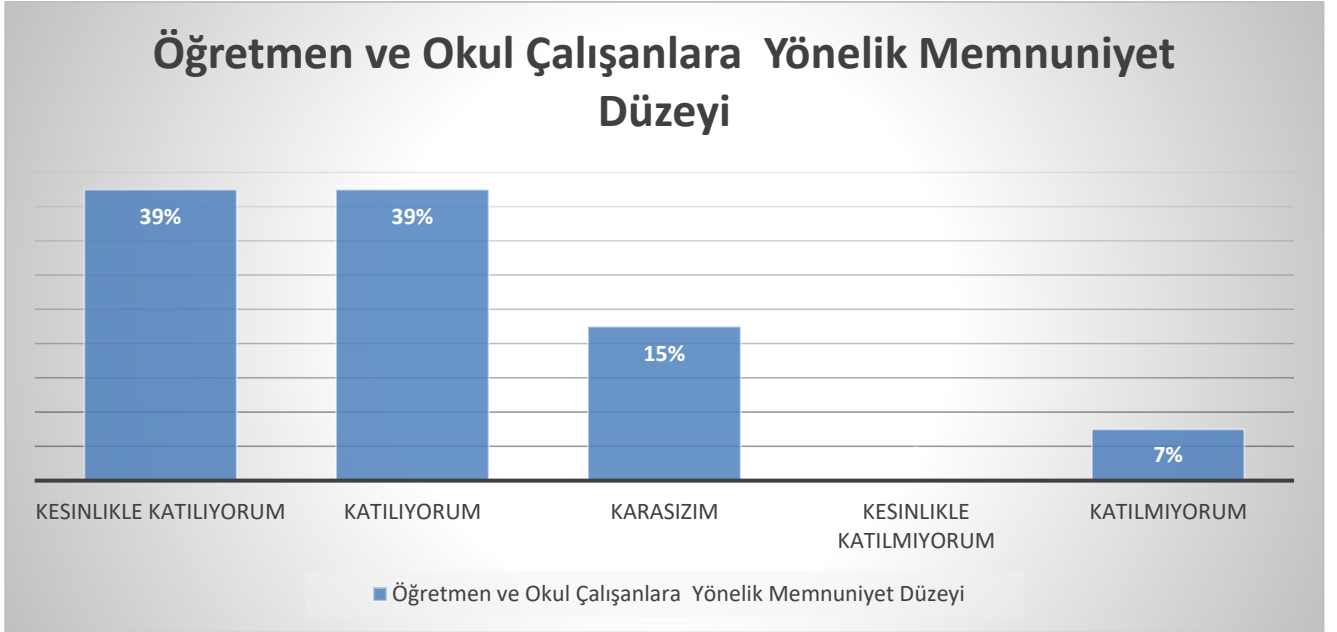
1. Öğrenciler
2. Öğretmenler
3. Veli
4. Okul Çalışanları
5. Okul aile Birliği

### Dış Paydaşlar:

1. Görele Kaymakamlığı
2. Görele Belediye Başkanlığı
3. İlçe Milli Eğitim Müdürlüğü
4. Halk Eğitim Merkezi Müdürlüğü
5. Diğer Resmi Kurumlar
6. Sivil Toplum Kuruluşları
7. İnanca Köyü Muhtarlığı ve halkı

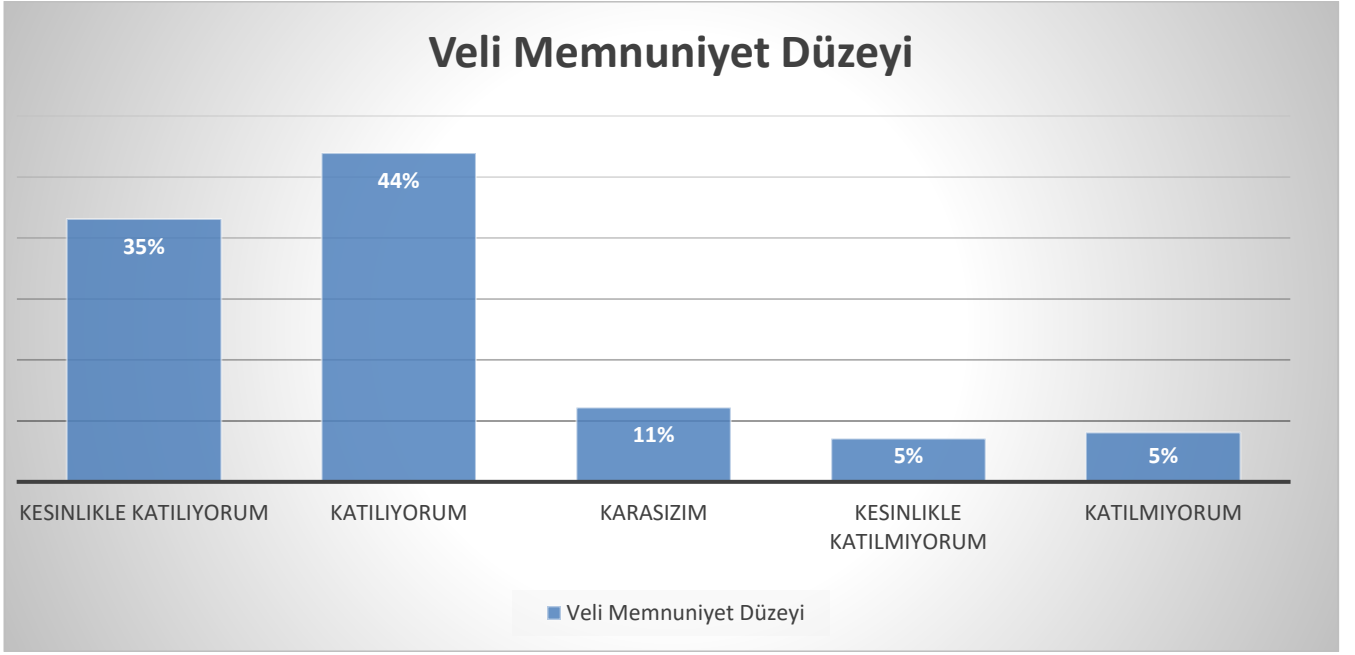
## ANKET SONUÇLARI

Şekil-1



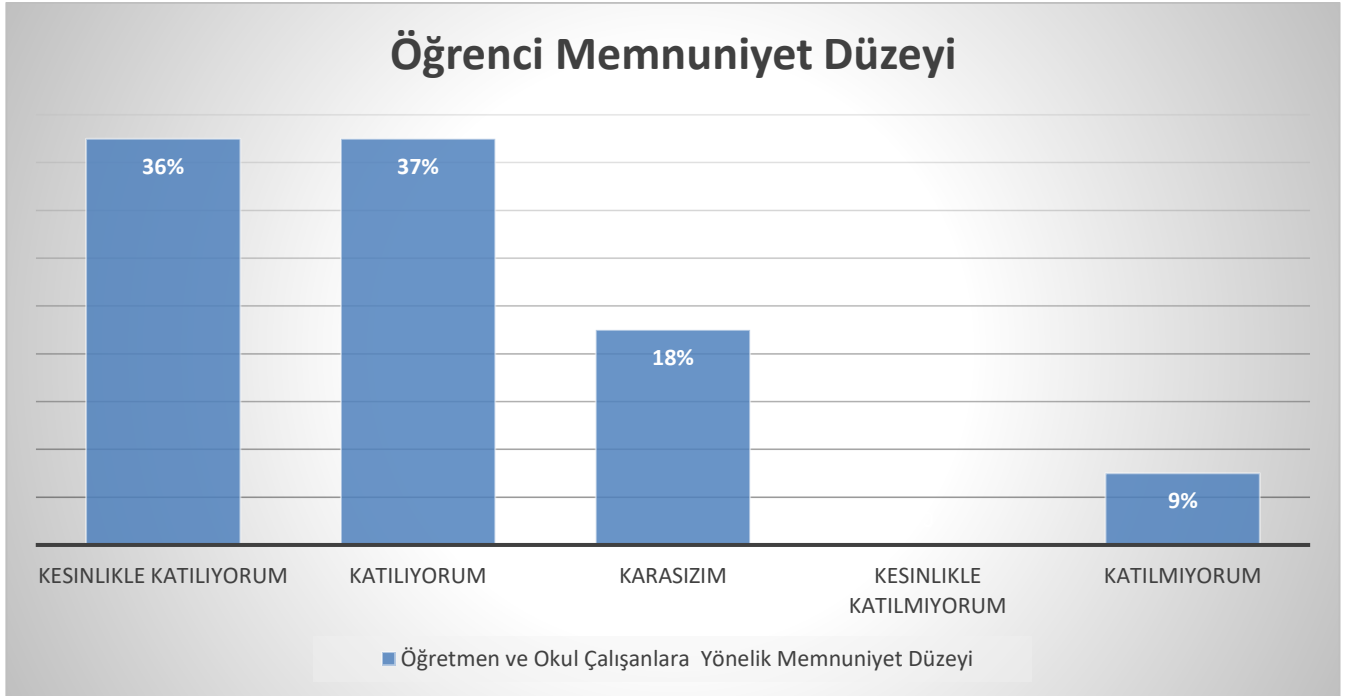
Şekil 1’deki veriler incelendiğinde paydaşların yüzde 78’inin Müdürlüğümüz hizmetlerinin kalitesinden memnun olduğu görülmektedir. Velilerimizin Müdürlüğümüz hizmetlerinden memnuniyet düzeylerine ilişkin veriler ise Şekil 2’de gösterilmiştir.

Şekil 2



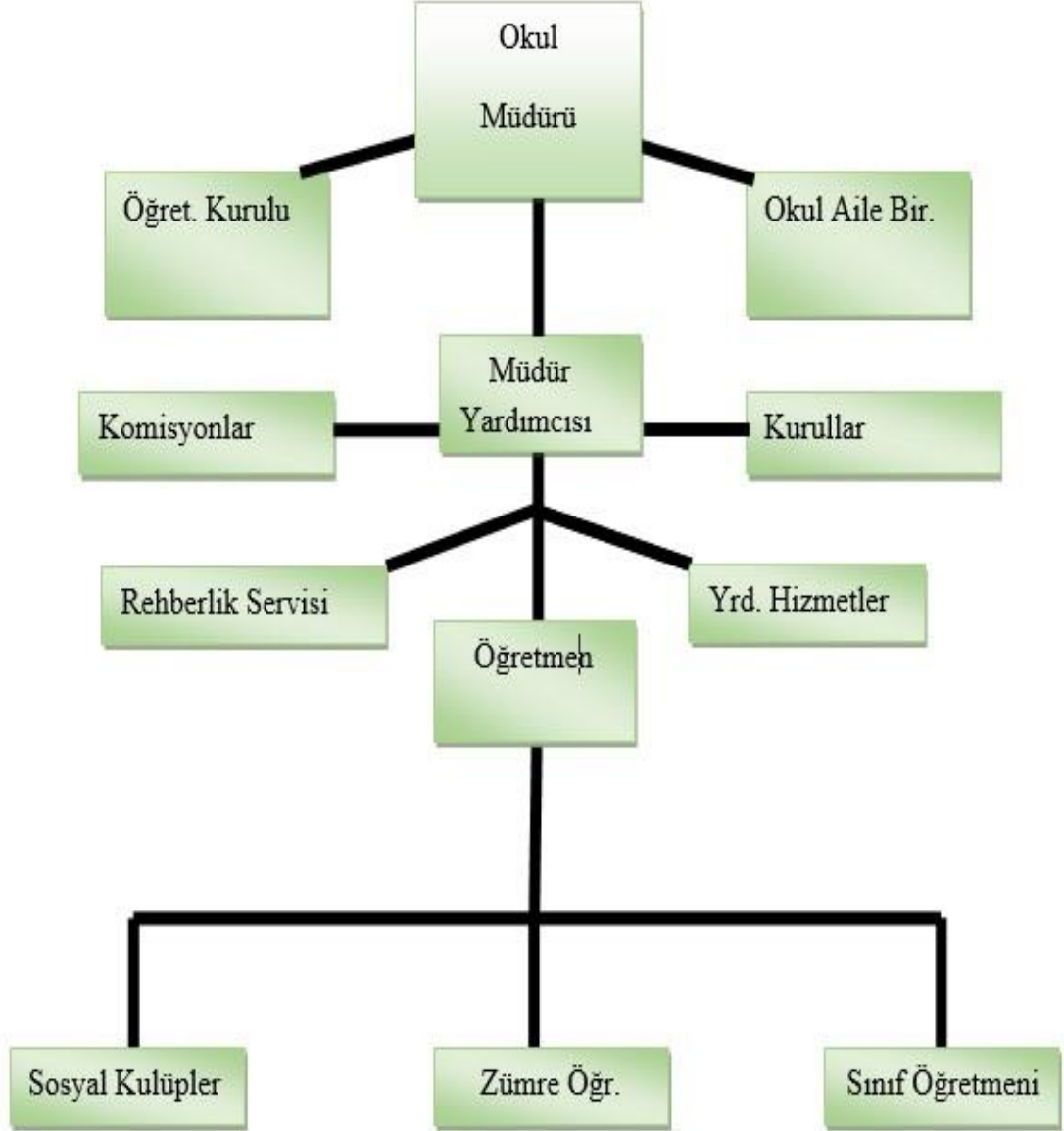
Şekil 2' deki veriler incelendiğinde paydaşların yüzde 79 'unun Müdürlüğümüz hizmetlerinin kalitesinden memnun olduğu görülmektedir. Öğrencilerimizin Müdürlüğümüz hizmetlerinden memnuniyet düzeylerine ilişkin veriler ise Şekil 3'de gösterilmiştir.

Şekil 3



Şekil 3' deki veriler incelendiğinde paydaşların yüzde 73 'nün Müdürlüğümüz hizmetlerinin kalitesinden memnun olduğu görülmektedir.

## 2.7. Okul/Kurum İçi Analiz



## 2.7.1. Teşkilat Yapısı

Tablo 4. Okul/Kurum İçi Analiz İçerik Tablosu

Okul/Kurum İçi	Analiz İçerik Tablosu			
Öğrenci Sayıları	<b>SINIFI</b>	Kız	Erkek	<b>Toplam</b>
	Anasınıfı	5	5	10
	1/A	10	8	18
	2/A	4	6	10
	3/A	9	6	15
	4/A	4	6	10
	5/A	7	5	12
	6/A	3	6	9
	7/A	4	14	18
	8/A	5	7	12
	TOPLAM	51	63	114
Akademik Başarı Verileri	Son dört yıl içerisinde sınıf tekrarı yapacak başarısız öğrenci olmamış ve akademik olarak tüm öğrenciler bir üst sınıfa geçmiştir. LGS ile yerleşen öğrenciler her yıl ortalama 3 öğrenci Fen Liselerine, 1 öğrenci Sosyal Bilimler Liselerine yerleşmiş diğer öğrencilerimiz ise Adrese dayalı yerleştirme sistemleri ile %90 ı birinci tercihlerine yerleştirilmiştir.			
Sosyal-Kültürel-Bilimsel e Sportif Başarı Verileri	Yıllık Kültürel Faaliyet sayısı: 3 Sosyal Etkinliklere Katılım: %70 Bilimsel Faaliyet Sayısı:- Sportif Faaliyetlere Katılım: %65			
Öğrenme Stilleri Envanteri	Eğitim -Öğretim sürecinde ders ve fiziki alt yapı şartlarına göre yapılandırmacı yaklaşım benimsenmiş olup yaparak-yaşayarak öğrenme, problem çözme, gibi öğrenciyi merkeze alan birçok öğrenme stilleri kullanılmaktadır.			
Devam-devamsızlık Verileri	Sürekli Devamsızlık yapan öğrenci Sayısı: 0			
Okul Disiplinini Etkileyen Faktörler Anketi	Çevre ve Aile yapısı			
İnsan Kaynakları Verileri	<b>Unvan*</b>	<b>Erkek</b>	<b>Kadın</b>	<b>Toplam</b>
	Okul Müdürü ve Müdür Yardımcısı	2	1	3
	Okul Öncesi Öğretmeni	0	1	1
	Sınıf Öğretmeni	1	3	4
	Branş Öğretmeni	5	4	9



	İdari Personel/Memur	0	0	0																																						
	Yardımcı Personel	1	1	2																																						
	Güvenlik Personeli	0	0	0																																						
	<b>Toplam Çalışan Sayıları</b>	<b>9</b>	<b>10</b>	<b>19</b>																																						
Öğretmenlerin Hizmet İçi Eğitime Katılma Oranları	% 100																																									
Öğrenme Ortamı Verileri	<table border="1"> <tr> <td colspan="2"><b>Okul Bölümleri</b></td> </tr> <tr> <td>Okul Kat Sayısı</td> <td>2</td> </tr> <tr> <td>Derslik Sayısı</td> <td>10</td> </tr> <tr> <td>Derslik Alanları (m2)</td> <td>22</td> </tr> <tr> <td>Kullanılan Derslik Sayısı</td> <td>9</td> </tr> <tr> <td>Şube Sayısı</td> <td>9</td> </tr> <tr> <td>İdari Odaların Alanı (m2)</td> <td>13</td> </tr> <tr> <td>Öğretmenler Odası (m2)</td> <td>40</td> </tr> <tr> <td>Okul Oturum Alanı (m2)</td> <td>375</td> </tr> <tr> <td>Okul Bahçesi (Açık Alan)(m2)</td> <td>1033 m2</td> </tr> <tr> <td>Sanatsal, bilimsel ve sportif amaçlı toplam alan (m<sup>2</sup>) (açık alan)</td> <td>1033</td> </tr> <tr> <td>Tuvalet Sayısı (wc sayısı)</td> <td>8</td> </tr> <tr> <td>Çok Amaçlı Salon</td> <td>1</td> </tr> <tr> <td>Çok Amaçlı Saha</td> <td>0</td> </tr> <tr> <td>Kütüphane</td> <td>1</td> </tr> <tr> <td>Fen Laboratuvarı</td> <td>0</td> </tr> <tr> <td>Bilgisayar Laboratuvarı</td> <td>0</td> </tr> <tr> <td>Yazılım Atölyesi</td> <td>0</td> </tr> <tr> <td>Görsel Sanatlar Atölyesi</td> <td>0</td> </tr> </table>				<b>Okul Bölümleri</b>		Okul Kat Sayısı	2	Derslik Sayısı	10	Derslik Alanları (m2)	22	Kullanılan Derslik Sayısı	9	Şube Sayısı	9	İdari Odaların Alanı (m2)	13	Öğretmenler Odası (m2)	40	Okul Oturum Alanı (m2)	375	Okul Bahçesi (Açık Alan)(m2)	1033 m2	Sanatsal, bilimsel ve sportif amaçlı toplam alan (m <sup>2</sup> ) (açık alan)	1033	Tuvalet Sayısı (wc sayısı)	8	Çok Amaçlı Salon	1	Çok Amaçlı Saha	0	Kütüphane	1	Fen Laboratuvarı	0	Bilgisayar Laboratuvarı	0	Yazılım Atölyesi	0	Görsel Sanatlar Atölyesi	0
<b>Okul Bölümleri</b>																																										
Okul Kat Sayısı	2																																									
Derslik Sayısı	10																																									
Derslik Alanları (m2)	22																																									
Kullanılan Derslik Sayısı	9																																									
Şube Sayısı	9																																									
İdari Odaların Alanı (m2)	13																																									
Öğretmenler Odası (m2)	40																																									
Okul Oturum Alanı (m2)	375																																									
Okul Bahçesi (Açık Alan)(m2)	1033 m2																																									
Sanatsal, bilimsel ve sportif amaçlı toplam alan (m <sup>2</sup> ) (açık alan)	1033																																									
Tuvalet Sayısı (wc sayısı)	8																																									
Çok Amaçlı Salon	1																																									
Çok Amaçlı Saha	0																																									
Kütüphane	1																																									
Fen Laboratuvarı	0																																									
Bilgisayar Laboratuvarı	0																																									
Yazılım Atölyesi	0																																									
Görsel Sanatlar Atölyesi	0																																									

## 2.7.2 İnsan Kaynakları

**Tablo 5. Çalışanların Görev Dağılımı**

<b>Çalışanın Unvanı</b>	<b>Görevleri</b>
Okul/Kurum Müdürü	Bir okulun en üst düzey yöneticisi olarak görev yapar. Okul müdürü; kanun, tüzük, yönetmelik, yönerge, program ve emirlere uygun olarak görevlerini yürütmeye, okulu düzene koymaya ve denetlemeye yetkilidir. Müdür, okulun amaçlarına uygun olarak yönetilmesinden, değerlendirilmesinden ve geliştirmesinden sorumludur. Okul müdürü, görev tanımında belirtilen diğer görevleri de yapar.
Müdür Yardımcısı	Müdür yardımcıları, okulun her türlü eğitim-öğretim, yönetim, öğrenci, personel, tahakkuk, ayniyat, yazışma, eğitici etkinlikler, yatılılık, bursluluk, güvenlik, beslenme, bakım, koruma, temizlik, düzen, halkla ilişkiler gibi işleriyle ilgili olarak okul müdürü tarafından verilen görevleri yapar. Bu görevlerin yapılmasından ve okulun amaçlarına uygun olarak işleyişinden müdüre karşı sorumludurlar. Müdür yardımcıları, görev tanımında belirtilen diğer görevleri de yapar.
Öğretmenler	İlköğretim okullarında dersler sınıf veya branş öğretmenleri tarafından okutulur. Öğretmenler, kendilerine verilen sınıfın veya şubenin derslerini, programda belirtilen esaslara göre plânlamak, okutmak, bunlarla ilgili uygulama ve deneyleri yapmak, ders dışında okulun eğitim-öğretim ve yönetim işlerine etkin bir biçimde katılmak ve bu konularda kanun, yönetmelik ve emirlerde belirtilen görevleri yerine getirmekle yükümlüdürler

Yardımcı Hizmetler Personeli	<p>Kaloriferci, kalorifer dairesi ile ilgili hizmetleri yapar, temiz, düzenli ve hizmete hazır tutar. Kaloriferin çalışmadığı zamanlarda okul yönetimince verilecek işleri yapar. Kaloriferci, okul müdürüne, müdür yardımcısına, nöbetçi öğretmene karşı sorumludur. Müdürün vereceği hizmete yönelik diğer görevleri de yapar.</p> <p>Yardımcı hizmetler sınıfı personeli, okul yönetimince yapılacak plânlama ve iş bölümüne göre hizmet yerlerini temizlemek, okula getirilen ve çıkarılan her türlü araç-gereç ve malzeme ile eşyayı taşıma ve yerleştirme işlerini yapmakla yükümlüdürler. Bu görevlerini yaparken okul yöneticilerine ve nöbetçi öğretmene karşı sorumludurlar.</p>
------------------------------	--

**Tablo 6. İdari Personelin Hizmet Süresine İlişkin Bilgiler**

Hizmet Süreleri	2023 Yılı İtibariyle	
	Kişi Sayısı	%
1-4Yıl	-	0
5-6Yıl	-	0
7-10Yıl	2	67
11 yıl ve Üzeri	1	33

**Tablo 7. İdari Personelin Katıldığı Hizmet İçi Programları**

Adı ve Soyadı	Görevi	Katıldığı Çalışmanın Adı	Katıldığı Yıl	Belge No
Abdulkadir DEMİR	Müdür	2.01.03.01.185 - MEB Birim Amirlerinin Öğretmen Bilgilendirme Semineri	2023	2023007736
Abdulkadir DEMİR	Müdür	4.02.02.01.020 - Motorlu Taşıt Sürücüleri Uygulama Sınavı Sorumlusu Kursu	2024	2024280150
Abdulkadir DEMİR	Müdür	4.01.04.02.044 - Etik Eğitimi Semineri	2024	2024280077
Melek KARAKAYA	Müdür Yard.	4.01.04.02.044 - Etik Eğitimi Semineri	2024	2024280078
Melek KARAKAYA	Müdür Yard.	2.01.03.01.145 - Okullarda Hijyen Eğitimi Semineri	2024	2024981864
Melek KARAKAYA	Müdür Yard.	2.02.08.11.001 - Çalışanların Temel İş Sağlığı ve Güvenliği Eğitimi Kursu (Az Tehlikeli İşyerleri)	2024	2024280162
Ömür MELİKOĞLU	Müdür Yard.	2.01.03.01.137 - Okul Kültürünün Geliştirilmesi Semineri	2022	2023003856
Ömür MELİKOĞLU	Müdür Yard.	2.01.03.01.185 - MEB Birim Amirlerinin Öğretmen Bilgilendirme Semineri	2023	2023007736
Ömür MELİKOĞLU	Müdür Yard.	4.01.04.02.044 - Etik Eğitimi Semineri	2024	2024280090

**Tablo 8. Öğretmenlerin Hizmet Süreleri (Aralık 2023 Tarihi İtibariyle)**

Hizmet Süreleri	Branşı	Kadın	Erkek	Toplam
1-3Yıl				
4-6Yıl	Okul Öncesi Öğretmeni	1	0	1
7-10Yıl	Matematik Öğretmeni İngilizce Öğretmeni	1	2	3
11-15Yıl	Sınıf Öğretmenliği Fen Bilimleri Öğretmeni İngilizce Öğretmeni	3	0	3
16-20 Yıl	Din kültürü ve ahlak bilgisi Öğrt. Sınıf Öğretmenliği	2	1	3
21ve üzeri	Din kültürü ve ahlak bilgisi Öğrt. Teknoloji ve Tasarım Öğretmeni Sosyal Bilgiler Öğretmeni Türkçe Öğretmeni Sınıf Öğretmenliği	1	3	4

**Tablo 9. Öğretmenlerin Katıldığı Hizmet İçi Eğitim Programları**

Adı ve Soyadı	Branşı	Katıldığı Çalışmanın Adı	Katıldığı Yıl	Faaliyet No
Ahmet Anıl TÜRKER	İlköğretim Matematik	2.02.02.02.038 - Okul Öncesi Döneminde Çocuklar İçin Matematik Oyunları Semineri	2023	2023002463
Ahmet Anıl TÜRKER	İlköğretim Matematik	2.01.03.01.097 - Eğitimde Sanal Gerçeklik ve Artırılmış Gerçeklik Semineri	2023	2023003831
Ahmet Anıl TÜRKER	İlköğretim Matematik	4.01.04.02.040 - Çalışanların Temel İş Sağlığı ve Güvenliği Eğitimi Kursu (Tehlikeli/Az Tehlikeli İşyerleri)	2024	2024981717
Ayhan EKİZ	Sosyal Bilgiler	2.02.04.01.071 - Özel Yetenekli Öğrencilerin Ayırt Edici Özellikleri Semineri	2023	2023003870
Ayhan EKİZ	Sosyal Bilgiler	2.01.03.01.185 - MEB Birim	2023	2023007736

		Amirlerinin Öğretmen Bilgilendirme Semineri		
Ayhan EKİZ	Sosyal Bilgiler	2.01.03.01.144 - Hijyen Eğitimi Semineri	2024	2024981863
Ayşegül ŞENGÜN	Fen Bilimleri	2.01.03.01.132 - e Twinning, Erasmus+Proje ve Etkinlikleri Semineri	2023	2023007716
Ayşegül ŞENGÜN	Fen Bilimleri	2.01.03.01.152 - Zümrelerin Etkin Kullanımı Semineri	2023	2023007731
Ayşegül ŞENGÜN	Fen Bilimleri	2.01.03.01.169 - Okul Yöneticilerinin Rehberlik Koordinasyon Eğitimi Semineri	2023	2023007735
Didem KAYA	İngilizce	2.02.06.02.105 - Mesleki Gelişim Toplulukları İngilizce Öğretiminde Yazma Becerisinde Öğrenci Özgüvenini Geliştirme Semineri	2024	2024280084
Didem KAYA	İngilizce	2.01.03.01.144 - Hijyen Eğitimi Semineri	2024	2024981657
Didem KAYA	İngilizce	2.01.03.01.145 - Okullarda Hijyen Eğitimi Semineri	2024	2024981658
Dilek KILIÇ	Teknoloji ve Tasarım	2.01.03.01.137 - Okul Kültürünün Geliştirilmesi Semineri	2023	2023003856
Dilek KILIÇ	Teknoloji ve Tasarım	2.01.03.01.148 - Gençlerle İletişim Semineri	2023	2023003861
Dilek KILIÇ	Teknoloji ve Tasarım	2.02.04.01.071 - Özel Yetenekli Öğrencilerin Ayırt Edici Özellikleri Semineri	2023	2023003870
Hasan ÖZTÜRK	Din Kültürü ve Ahlak Bilgisi	2.01.03.01.148 - Gençlerle İletişim Semineri	2023	2023003861
Hasan ÖZTÜRK	Din Kültürü ve Ahlak Bilgisi	2.01.03.01.185 - MEB Birim Amirlerinin Öğretmen Bilgilendirme Semineri	2023	2023007736
Hasan ÖZTÜRK	Din Kültürü ve Ahlak Bilgisi	4.01.04.02.040 - Çalışanların Temel İş Sağlığı ve Güvenliği Eğitimi Kursu (Tehlikeli/Az Tehlikeli İşyerleri)	2024	2024981717
İbrahim YILMAZ	Türkçe	2.01.03.01.120 - Afet ve Acil Durum Temel Kavramlar Semineri	2023	2023003846
İbrahim YILMAZ	Türkçe	2.01.03.01.137 - Okul Kültürünün Geliştirilmesi Semineri	2023	2023003856
İbrahim YILMAZ	Türkçe	2.01.03.01.185 - MEB Birim Amirlerinin Öğretmen Bilgilendirme Semineri	2023	2023007736
Mehmet TUFAN	İlköğretim Matematik	2.01.03.01.137 - Okul Kültürünün Geliştirilmesi Semineri	2023	2023003856

Mehmet TUFAN	İlköğretim Matematik	2.01.03.01.185 - MEB Birim Amirlerinin Öğretmen Bilgilendirme Semineri	2023	2023007736
Mehmet TUFAN	İlköğretim Matematik	4.01.04.02.040 - Çalışanların Temel İş Sağlığı ve Güvenliği Eğitimi Kursu (Tehlikeli/Az Tehlikeli İşyerleri)	2024	2024981717
Aslıhan EREK	Okul Öncesi Öğrt.	2.01.03.01.185 - MEB Birim Amirlerinin Öğretmen Bilgilendirme Semineri	2023	2023007736
Aslıhan EREK	Okul Öncesi Öğrt.	4.01.01.02.001 - AB Projeleri Hazırlama Teknikleri Kursu	2023	2023280009
Aslıhan EREK	Okul Öncesi Öğrt.	4.01.04.02.040 - Çalışanların Temel İş Sağlığı ve Güvenliği Eğitimi Kursu (Tehlikeli/Az Tehlikeli İşyerleri)	2024	2024981717
Nafız TURFAN	Sınıf Öğretmenliği	2.02.04.01.071 - Özel Yetenekli Öğrencilerin Ayırt Edici Özellikleri Semineri	2023	2023003870
Nafız TURFAN	Sınıf Öğretmenliği	2.01.03.01.185 - MEB Birim Amirlerinin Öğretmen Bilgilendirme Semineri	2023	2023007736
Nafız TURFAN	Sınıf Öğretmenliği	4.01.04.02.040 - Çalışanların Temel İş Sağlığı ve Güvenliği Eğitimi Kursu (Tehlikeli/Az Tehlikeli İşyerleri)	2024	2024981717
Esra DİNÇ PAŞALI	Sınıf Öğretmenliği	2.01.03.01.185 - MEB Birim Amirlerinin Öğretmen Bilgilendirme Semineri	2023	2023007736
Esra DİNÇ PAŞALI	Sınıf Öğretmenliği	4.01.04.02.040 - Çalışanların Temel İş Sağlığı ve Güvenliği Eğitimi Kursu (Tehlikeli/Az Tehlikeli İşyerleri)	2024	2024981717
Esra DİNÇ PAŞALI	Sınıf Öğretmenliği	2.01.03.01.144 - Hijyen Eğitimi Semineri	2024	2024982069
Tuğba TURP	Sınıf Öğretmenliği	2.01.03.01.169 - Okul Yöneticilerinin Rehberlik Koordinasyon Eğitimi Semineri	2023	2023007735
Tuğba TURP	Sınıf Öğretmenliği	2.01.03.01.144 - Hijyen Eğitimi Semineri	2024	2024981657
Tuğba TURP	Sınıf Öğretmenliği	4.01.04.02.040 - Çalışanların Temel İş Sağlığı ve Güvenliği Eğitimi Kursu (Tehlikeli/Az Tehlikeli İşyerleri)	2024	2024981717
Öznur KUKUL	Sınıf Öğretmenliği	2.01.03.01.145 - Okullarda Hijyen Eğitimi Semineri	2024	2024981658
Öznur KUKUL	Sınıf Öğretmenliği	2.01.03.01.144 - Hijyen Eğitimi Semineri	2024	2024981863
Öznur KUKUL	Sınıf Öğretmenliği	4.01.04.02.040 - Çalışanların Temel İş Sağlığı ve Güvenliği	2024	2024981717

		Eđitimi Kursu (Tehlikeli/Az Tehlikeli İşyerleri)		
Gülsen KEPOĐLU	İngilizce	2.02.06.02.109 - Mesleki Gelişim Toplulukları İngilizce Öğretiminde Ölçme-Değerlendirme Uygulamalarında Öğrencileri Güdüleme Teknikleri Semineri	2024	2024280039
Gülsen KEPOĐLU	İngilizce	2.02.06.02.105 - Mesleki Gelişim Toplulukları İngilizce Öğretiminde Yazma Becerisinde Öğrenci Özgüvenini Geliştirme Semineri	2024	2024280084
Gülsen KEPOĐLU	İngilizce	2.01.03.01.144 - Hijyen Eđitimi Semineri	2024	2024982069

**Tablo 10. Kurumdaki Mevcut Hizmetli/Memur Sayısı**

	Görevi	Erkek	Kadın	Eđitim Durumu	Hizmet Yılı	Toplam
1	Hizmetli	0	0	0	0	0
2	Sürekli İşçi (696 K.H.K.)	1	0	Okur-Yazar	5	1
3	Typ-İşkur		1	Lise	1	1
4	Memur	0	0	0	0	0

**Tablo 11. Çalışanların Görev Dağılımı**

Çalışanın Unvanı	Görevleri
Okul /Kurum Müdürü	Okul Yönetim İşleri
Müdür Yardımcısı	Okul Yönetim İşleri
Öğretmenler	Eğitim ve Öğretim İşleri
Yardımcı Hizmetler Personeli	Temizlik, kalorifer yakımı, bakım ve onarım işleri

**Tablo 12. Okul/Kurum Rehberlik Hizmetleri**

	Mevcut Kapasite				Mevcut Kapasite Kullanımı ve Performans						
	Psikolojik Danışman Norm Sayısı	Görev Yapan Psikolojik Danışman Sayısı	İhtiyaç Duyulan Psikolojik Danışman Sayısı	Sınıf Rehber Öğretmeni Sayısı	Görüşme Odası Sayısı	Danışmanlık Hizmeti Alan			Rehberlik Hizmetleri İle İlgili Düzenlenen Eğitim/Paylaşım Toplantısı vb. Faaliyet Sayısı		
						Öğrenci Sayısı	Öğretmen Sayısı	Veli Sayısı	Öğretmenlere Yönelik	Öğrencilere Yönelik	Velilere Yönelik
0	0	1	9	1	111	12	111	3	8	3	

### 2.7.3. Teknolojik Düzey

Tablo 13. Teknolojik Araç-Gereç Durumu

Araç-Gereçler	2021	2022	2023	İhtiyaç
Akıllı Tahta Sayısı	11	11	11	0
Masaüstü Bilgisayar Sayısı	2	2	2	1
Taşınabilir Bilgisayar Sayısı	1	1	1	1
Fotokopi Makinesi	1	1	1	2
Renkli Yazıcı Sayısı	0	0	0	1
Siyah Beyaz Yazıcı Sayısı	0	0	0	1

Tablo 14. Fiziki Mekân Durumu

Fiziki Mekân	Var	Yok	Adedi	İhtiyaç	Açıklama
Öğretmen Çalışma Odası	X		1	0	YETERLİ
Ekipman Odası	X		1	0	YETERLİ
Kütüphane	X		1	0	YETERLİ
Rehberlik Servisi		X	0	0	REHBER ÖĞRETMEN YOK.
Resim Odası		X	0	1	UYGUN ALAN YOK
Müzik Odası		X	0	1	UYGUN ALAN YOK
Çok Amaçlı Salon	X		1	0	YETERLİ DEĞİL
Spor Salonu		X	0	1	UYGUN ALAN YOK



## 2.7.4. Mali Kaynaklar

Tablo 15. Kaynak Tablosu

Kaynaklar	2024	2025	2026	2027	2028
Genel Bütçe	35000	45000	60000	70 000	80000
Okul Aile Birliđi	15000	17000	19000	21000	23000
Özel İdare	0	0	0	0	0
Kira Gelirleri	0	0	0	0	0
Döner Sermaye	0	0	0	0	0
Dış Kaynak/Projeler	0	0	0	0	0
Diđer	6000	7000	8000	9000	10000
<b>TOPLAM</b>	<b>56000</b>	<b>69000</b>	<b>87000</b>	<b>100000</b>	<b>113000</b>

Tablo 16. Harcama Kalemler

Harcama Kalemi	Çeşitleri
Onarım	Okul/Kurum binası ve tesisatlarıyla ilgili her türlü Küçük onarım; makine,bilgisayar,yazıcı vb.bakım giderleri
Sosyal-Sportif Faaliyetler	Etkinlikler ile ilgili giderler.
Temizlik	Temizlik ve hijyen malzemeleri giderleri.
İletişim	Telefon,internet, faks ,posta giderleri.
Kirtasiye	Her türlü kırtasiye ve sarf malzemesi giderleri.

Tablo 17. Gelir-Gider Tablosu

YILLAR	2021		2022		2023	
	GELİR	GİDER	GELİR	GİDER	GELİR	GİDER
Temizlik	9.050,00	3200	54.000	7.300	55.255,00	21.225
Küçük Onarım		0		4.500		18.700
Bilgisayar Harcamaları		650		3.000		0
Büro Makinaları Harcamaları		1200		16.500		0
Telefon		800		1.200		2.016
Sosyal Faaliyetler, Sanat Spor Malz.		1500		15.000		0
Kirtasiye		1700		6.500		10.800
<b>GENEL</b>		<b>9.050,00</b>		<b>54,000</b>		<b>52.741</b>

## 2.7.5 İstatistik Veriler

Tablo 18. Öğrenci-Sınıf İstatistikleri

Yıllar	2021	2022	2023
Toplam Öğrenci Sayısı İlkokul	76	70	63
Toplam Öğrenci Sayısı Ortaokul	71	58	51
Ortalama Sınıf Mevcudu	16	14	12
Mevcudu En Fazla Sınıf	5/A (20) 3/A (22)	8/A (19) 4/A (21)	7/A (18) 1/A (18)
Mevcudu En Az Sınıf	7/A (10) 2/A (12)	5/A (9) 1/A (11)	6/A (8) 2/A - 4/A (10)
Kaynaştırma Eğitimi Alan Öğrenci Sayısı	4	4	4
Evde Eğitim Kararı Olan Öğrenci Sayısı	0	1	0
Sınıf Tekrarı Yapan Öğrenci Sayısı	0	0	0
Sürekli Devamsız Öğrenci Sayıları	0	0	0
Devamsız Olup Okula Kazandırılan	0	0	0
Eğitim Tedbir Kararı Olan Öğrenci Sayısı	0	0	0

Tablo 19. Öğrenci Kursları Bilgileri Tablosu

Yıllar	2021	2022	2023
İYEP Kursu Katılan Öğrenci Sayısı	3	3	4
DYK Kursu Katılan Öğrenciler	71	58	12
İYEP Başarı Oranı	%85	% 90	% 100
Destek Eğitim	2	2	3

<b>Odasında ki Öğrenci Sayısı</b>			
<b>Kurslarda Görev Alan Öğretmen Sayısı</b>	7	7	5
<b>Halk Eğitim Üzerinden Öğrenciler için Açılan Kurs Sayısı</b>	0	0	0
<b>Halk Eğitim Üzerinden Yetişkinler için Açılan Kurs Sayısı ve Adı</b>	0	0	0

**Tablo 20. Sosyal ve Kültürel Faaliyetler Bilgileri Tablosu**

<b>Yıllar</b>	<b>2021</b>	<b>2022</b>	<b>2023</b>
<b>Yıl İçerisinde Düzenlenen Gezi Sayısı</b>	2	2	1
<b>Gezilere Katılan Öğrenci Sayısı</b>	52	42	19
<b>İl Geneli Düzenlenen Yarışmalara Katılan Öğrenci Sayısı</b>	22	17	5
<b>İl Genelinde Dereceye Giren Öğrenci Sayısı</b>	-	-	-
<b>Ulusal Projelere Katılan Öğrenci Sayısı</b>	0	0	0
<b>Ulusal Projelere Katılan Öğretmen Sayısı</b>	0	0	0

**Tablo 21. Personel İzin Bilgileri**

Yıllar	2021	2022	2023
Öğretmenlerin Raporlu Olduğu Gün Sayısı	31	64	46
Zorunlu Rapor Kullanan Öğretmen Sayısı	1	1	0
İdari Personel Yıllık İzin Gün Sayısı	0	10	0
Yardımcı Hizmetler Sınıfı Kullandığı Yıllık İzin Gün Sayısı	0	1	36

**Tablo 22. Fiziki Mekan Bilgileri**

Adı	Kullanım Kapasitesi	Donanım Uygunluğu	Durumu
Kütüphane	15 Öğrenci	600 Kitap mevcut,	Aktif Kullanımda
Okul Bahçesi Spor Sahası	30 Öğrenci	Basketbol potaları – Voleybol Filesi Mevcut	Aktif Kullanımda
Öğretmenler Odası	20 Öğretmen	Uygun	Aktif Kullanımda
Isınma Durumu	-	-	Kalorifer ile sağlanmakta

## 2.8. Çevre Analizi (PESTLE)

PESTLE analiziyle Müdürlüğümüz üzerinde etkili olan ya da olabilecek politik, ekonomik, sosyokültürel, teknolojik, yasal ve çevresel dış etkenlerin tespit edilmesi hedeflenmiştir. Müdürlüğümüzü etkileyen ya da etkileyebilecek değişiklik ve eğilimlerin sınıflandırılması bu analizin birinci aşamasını oluşturmaktadır. PESTLE ile dış çevre içerisinde gerçekleşmesi muhtemel olanhususlar ile bunların oluşturacağı potansiyel fırsatlar ve tehditler ortaya konulmaktadır.

**Tablo 23. PESTLE Analiz Tablosu**

Politik-Yasal Etkenler	Ekonomik Etkenler
<ul style="list-style-type: none"><li>• Kalkınma Planı ve Orta Vadeli Program,</li><li>• Bakanlık, il ve ilçe stratejik planlarının incelenmesi,</li><li>• Yasal yükümlülüklerin belirlenmesi,</li><li>• Oluşturulması gereken kurul ve komisyonlar,</li><li>• Okul/Kurum çevresindeki politik durum.</li></ul>	<ul style="list-style-type: none"><li>• Okul/kurumun bulunduğu çevrenin genel gelir durumu,</li><li>• Okul/kurumun gelirini arttırıcı faktörler,</li><li>• Okul/kurumun giderlerini arttıran faktörler,</li><li>• Tasarruf sağlama imkânları,</li><li>• Mal-ürün ve hizmet satın alma imkânları,</li><li>• Kullanılabilir bütçe</li></ul>
Sosyo Kültürel Etkenler	Teknolojik Etkenler
<ul style="list-style-type: none"><li>• Ailelerin ve öğrencilerin bilinçlenmeleri,</li><li>• Nüfus azalması,</li><li>• Göç,</li><li>• Nüfusun yaş gruplarına göre dağılımı,</li><li>• Hayat beklentilerindeki değişimler (Hızlı para kazanma hırısı, lüks yaşama düşkünlük, kırsal alanda kentsel yaşam),</li><li>• Beslenme alışkanlıkları,</li><li>• Değerler ,mesleki etik kuralları vb.</li></ul>	<ul style="list-style-type: none"><li>• Okul/Kurumun teknoloji kullanım durumu</li><li>• e-Devlet uygulamaları,</li><li>• Dijital platformlar üzerinden uzaktan eğitim imkânları,</li><li>• Personelin ve öğrencilerin teknoloji kullanım kapasiteleri,</li><li>• Personelin ve öğrencilerin sahip olduğu teknolojik araçlar,</li><li>• Teknoloji alanındaki gelişmeler,</li><li>• Teknolojinin eğitim ve öğretimde kullanımı</li></ul>
Çevresel Etkenler	
<ul style="list-style-type: none"><li>• Hava ve su kirlenmesi,</li><li>• Doğal kaynakların korunması için yapılan çalışmalar,</li><li>• Çevrede yoğunluk gösteren hastalıklar.</li></ul>	

## 2.9. GZFT Analizi



Durum analizi kapsamında kullanılacak temel yöntemlerden biri GZFT analizidir. Bu analiz, okul/kurumuna etki eden koşulların sistematik olarak incelendiđi bir yöntemdir.

Bu yaklaşım, planlama yapılırken okul/kurumun güçlü ve zayıf yönleri ile karşı karşıya olduđu fırsatları ve tehditleri belirlemeye ve geleceđe dönük stratejiler geliştirmeye yardımcı olur. Bu analiz, stratejik planlama sürecinin diđer aşamaları için temel teşkil eder. Stratejik planın başarılı bir şekilde uygulanmasında okul/kurum tarafından belirlenen stratejilerin GZFT analizi sonuçlarıyla uyumlu olması önem arz etmektedir.

İnanca İlk- Ortaokulu Müdürlüğü'nün GZFT (SWOT) analizi, iki ayrı çalışmanın sonuçlarının beraber değerlendirilmesiyle ortaya çıkmıştır. İlk olarak okulumuzda çalışan öğretmenler, öğrenciler ve velilere anket yapılmış, daha sonra sonuçlar Stratejik Planlama Ekibi üyeleri tarafından değerlendirilerek GZFT sonuçları tespit edilmeye çalışılmıştır. Kurumun güçlü ve zayıf yönleri donanım, malzeme, çalışan , iş yapma becerisi, kurumsal iletişim gibi çok çeşitli alanlarda kendisinden kaynaklı olan güçlülükleri ve zayıflıkları ifade etmektedir ve ayrımda temel olarak okul müdürü/müdürlüğü kapsamında bakılarak iç faktör ve dış faktör ayrımı yapılmıştır.

Eđitimde ortaya çıkan olumlu gelişmeleri ve yaşanan olumsuzlukları belirlemek amacı ile iç ve dış paydaşlara yönelik olarak anketler düzenlenmiş, paydaşların ortaya koymuş olduđu verilerin analizi gerçekleştirilmiştir. Çalışanlar ile iç ve dış paydaşlara yönelik olarak uygulanan anketler sonucu ortaya çıkan veriler önem sırasına konularak rapor haline getirilmiş ve stratejik plana yansıtılmıştır.

**Tablo 24. GZFT Listesi**

<b>İç Çevre</b>	
<b>Güçlü Yönler</b>	<b>Zayıf Yönler</b>
Sınıf mevcutlarının eğitim-öğretime elverişli olması, Öğrencilerin okula devamının sağlanması	Okulumuzun fiziki altyapısının yeterli olmaması Okulun Bahçe duvarının yeterli olmaması İki farklı binadan oluşması ve binaların eski olması Okul yolu giriş güzargahının tehlikeli olması
Nitelikli ve düzenli eğitim ve etkinlikler düzenlenmesi Öğrencilerin kullanımına ve sosyalleşmesine yönelik sosyal, kültürel, sanatsal ve sportif faaliyetler yapılması	Sportif faaliyetleri için gerekli donanımın yeterince olmaması
Kurum yöneticilerinin işbirliğine yatkın olması Çalışanlarla iletişim kanallarının açık olması. Kendini geliştiren, yeniliklere açık ve teknolojiyi kullanabilen bir eğitim kadrosunun olması Tecrübeli ve istekli öğretim kadrosunun olması	Kadro lu hizmetlilerin bulunmaması
Okulumuz velileri ile idare ve öğretmen diyalogunun sağlıklı olması, Okul- veli işbirliğinin sağlanması Yapılan Sosyal etkinlik, proje ve yarışmalara velilerin ilgili olması.	Veli görüşme odasının eksikliği Velilerin, sosyo-ekonomik düzeylerindeki farklılıklar.
Bilişim altyapısının olması ve kullanılması Güçlü ve köklü bir yapıya sahip olması.	Bilişim anlamında donanım eksikleri bulunması Eğitim ve öğretimde kullanılan cihaz ve makinelerin yüksek teknolojilere sahip olması nedeniyle bakım, onarımlarının pahalı olması dolayısıyla okulların maddi yönden zorlanması.
Tam gün eğitim yapıyor olması.	
Öğretmenler kurulunda alınan kararların herkes tarafından benimsenip uygulanabilmesi, Yönetim tarafından kurum kültürünün oluşturulmaya çalışılması. Okul kararları alınırken paydaşların görüş ve önerilerinin dikkate alınması.	
Köy muhtarının veli-okul işbirliğinde yardımcı olması.	

Dış Çevre	
Fırsatlar	Tehditler
<p>Çevremizde kurumsal ve bireysel bazda devamlı gelişmeyi hedefleyen bilinç düzeyinin artıyor olması.</p> <p>Bakanlığımızca, eğitimde öğrenci merkezli ve yapılandırıcı eğitim yaklaşımları ile mesleki eğitimde yeterliğe dayalı modüler eğitim sistemine geçilmesi</p> <p>Bakanlığımızın ücretsiz ders kitabı dağıtımını uygulaması</p> <p>Okul çevresinde öğrencileri olumsuz yönde etkileyecek mekânların olmaması.</p>	<p>Eğitim politikalarında yaşanan değişimlerin eğitim kalitesini olumsuz etkilemesi</p> <p>Eğitim öğretim çalışmalarının desteklenmesi konusunda mali mevzuatın getirdiği kısıtlar</p>
<p>Toplum nezdinde eğitimin gereğine; bilinç ve duyarlılığının artması</p>	<p>Medyanın (tv, internet,diziler vb.) öğrenciler üzerinde olumsuz etkilerinin olması</p>
<p>Eğitim kullanılan araç-gereçlerde/teknolojik ekipmanlar da ve iletişimde yeni teknolojilerin kullanılması</p>	<p>Bireylerde oluşan teknoloji bağımlılığı ve medyanın olumsuz etkileri.</p> <p>İnternet ortamında oluşan bilgi kirliliği, doğru ve güvenilir bilgiyi ayırt etme güçlüğü.</p>
<p>Eğitimde fırsat eşitliğine yönelik alınan tedbirlerin her geçen gün daha artırılması hususundaki çabalar</p>	<p>Bölünmüş ailelerin, Anne- baba ayrılığı, aile içi olumsuzluklardan etkilenen öğrencilerin bulunması.</p>
<p>Ekonomik durumları iyi olan köy halkının destekleri</p>	<p>Velilerin Sosyo-ekonomik düzeylerindeki farklılıklar.</p>



### 3. GELECEĞE BAKIŞ

Geleceğe bakış, okul/kurum misyon, vizyon ve temel değerler bildirimlerini belirler. Misyon, vizyon ve temel değerler, okul/kurumun uzun vadede idealleri doğrultusunda ilerleyebilmesi için yönlendiricilik işlevi görür. Okul/kurum, bu kapsamda misyon ve vizyonlarını ifade edecek, temel değerlerini belirleyecek, temalarını, amaç ve hedeflerini, stratejilerini ortaya koyacaklardır.

Okul/kurumun geleceğe bakışını belirlemede ilk sorumlu kişi üst yöneticidir. Üst yönetici (okul/kurum müdürü), geleceğe bakışın geliştirilmesinde Okul/kurum Strateji Geliştirme Kurulu'nun görüşünü almalıdır. Geleceğe bakış, okul/kurumun uzun vadede neyi, hangi temel değerler çerçevesinde başarmak istediğini ifade etmekte olup şu sorulara yanıt verir;

- Hangi misyonu (ana görev ve sorumlulukları) yerine getirmek için varız?
- Uzun vadede başarmak istediğimiz vizyonumuz (idealimiz) nedir?
- Misyonumuzu yerine getirip vizyonumuza ulaşmaya çalışırken ne tür bir çalışma felsefesini ve değerleri esas almamız?

Üst yönetici tarafından strateji geliştirme kurulu ve stratejik planlama ekibine, geleceğe bakışın detaylarının belirlenmesi için bir perspektif verilir. Geleceğe bakış ile stratejik planın sonraki çalışmalarının bu perspektif temelinde yürütülmesi gerekir.

#### 3.1. Misyon

Biz İnanca İlköğretim Okulu olarak Türk Milli Eğitimin amaçları ve ilkeleri doğrultusunda; Atatürk ilke ve inkılaplarını benimsemiş, işbirliği ve karşılıklı saygının hakim olduğu bir ortamda; öğrencilerini, öğrenme heyecanı ve başarıya mutluluğu ile donatarak, özgür düşünen, kendine güvenen, sorumluluk sahibi, yaratıcı, araştırmacı, toplum değerlerini bilen ve önemseyen, bilimsel düşüncenin gereklerini yerine getirebilecek, 21. Yüzyılın gelişen ihtiyaçlarına cevap verebilecek, bilgi-beceri ve tutum düzeyinde nitelikli bireyler yetiştirmek için varız.

#### 3.2. Vizyon

Eğitimin tüm süreçlerinde; yenileşme ve değişimde öncü, kaliteli eğitim materyallerine , sosyal ve fiziki imkanlara sahip, personelinin öğrenmeyi temel ihtiyaç kabul ederek, öğrencilerinin ülkenin geleceğinde söz sahibi bireyler olarak görüldüğü, yaşadıkları çevrenin ve toplumun sorunlarına duyarlı bir kurum olmaktır.

### 3.3. Temel Değerler

Atatürk ilke ve inkılaplarına bağlı, laik, çağdaş ve demokratik bir yönetim anlayışı

Önce İnsan

İnsan hak ve özgürlüklerine saygı

Karşılıklı güven ve dürüstlük,

Sabırlı, hoşgörülü ve kararlılık,

Kendisiyle ve çevresiyle barışık olma,

Adaletli performans değerlendirme,

Etkinlik, üretkenlik, yenilikçi ve girişimcilik ruhuna sahip olmak

Doğa ve çevreyi koruma bilinci,

Sorumluluk duygusu ve kendine güven bilincini kazandırma,

Ülkemizin geleceğinden sorumlu olma,

Toplam Kalite Yönetimi felsefesini benimseriz.

Sağlıklı bir çalışma ortamı içerisinde çalışanları tanıyarak düşüncelerine değer verir ve görevimizi önemseriz.

Kendimizi geliştirmeye önem verir, yenilikçi fikirlerden yararlanırız.

Öğrencilerimiz, bütün çalışmalarımızın odak noktasıdır

Öğrencilerin, öğrenmeyi öğrenmesi ilk hedefimizdir.

Öğretmenlerimizin ,rehberlik etme rolü ön plandadır.

Öğrencilerimizi, hayal güçlerinin ve yaratıcı yönlerinin gelişmesi için teşvik ederiz.

Özel gereksinimleri olan öğrencilerimiz için planlar hazırlarız.

Biz, birbirimize ve kendimize güveniriz.

## 4. AMAÇ, HEDEF VE PERFORMANS GÖSTERGESİ İLE STRATEJİLERİN BELİRLENMESİ

### Amaçlar Hedefler Performans Göstergeleri ve Stratejiler

**Amaç 1:** Temel eğitimde fırsat eşitliği ve eğitime erişimin sağlandığı, öğretim süreçleri ve eğitim ortamlarının etkin kullanıldığı bir sistem inşa ederek öğrencileri çağın gerektirdiği evrensel yeterliliklere sahip, millî ve manevi değerleri benimsemiş sağlıklı ve mutlu bireyler olarak yetiştirmek.

**Hedef 1.1:** Temel eğitimde fırsat eşitliğini sağlayarak eğitime erişimi artırmaya yönelik iyileştirmeler hayata geçirilecektir.

**Hedef 1.2:** Öğrenme kayıplarını azaltmaya yönelik destekleyici mekanizmalar güçlendirilecektir.

**Hedef 1.3:** Temel eğitimde bilimsel, sosyal, sportif, kültürel, sanatsal ve toplumsal hizmet gibi alanlarda etkinliklere katılım oranı artırılacak ve sürekli öğrenmeye teşvik etmek amacıyla öğrencilere okuma kültürü kazandırılacaktır.

**Amaç 2:** Eğitim ve öğretimde kalite artırılarak öğrencilerimizin bilişsel, duygusal ve fiziksel olarak çok boyutlu gelişimi sağlanarak çağın gereklerine uygun bilgi, beceri, tutum ve davranışlar kazandırılacak, bir üst öğrenime geçişi sağlanacaktır.

**Hedef 2.1:** Öğrenme kazanımlarını takip eden ve velileri de sürece dâhil eden bir yönetim anlayışı ile öğrencilerimizin akademik başarıları artırılacak ve öğrencilerimize iyi bir vatandaş olmaları için gerekli temel bilgi, beceri, davranış ve alışkanlıklar kazandırılacak.

**Hedef 2.2:** Öğrenme kazanımlarını takip eden ve velileri de sürece dâhil eden bir yönetim anlayışı ile öğrencilerimizin akademik başarıları ile öğrencilerin bilimsel, kültürel, sanatsal, sportif ve toplum hizmeti alanlarında ders dışı etkinliklere katılım oranı artırılacaktır.

**Amaç 3 :** Eğitimin temel ilkeleri doğrultusunda okulun niteliğini arttırmak amacıyla kurumsal kapasite geliştirilecektir.

**Hedef 3.1:** Kurum personelinin mesleki gelişimlerinin artırılması sağlanacaktır.

**Hedef 3.2:** Eğitim ve öğretimin sağlıklı ve güvenli bir ortamda gerçekleştirilmesi için okul sağlığı ve güvenliği geliştirilecektir.

**Tablo 25. Amaç, Hedef, Gösterge ve Stratejilere İlişkin Kart Şablonu**

<b>Amaç 1</b>	Temel eğitimde fırsat eşitliği ve eğitime erişimin sağlandığı, öğretim süreçleri ve eğitim ortamlarının etkin kullanıldığı bir sistem inşa ederek öğrencileri çağın gerektirdiği evrensel yeterliliklere sahip, millî ve manevi değerleri benimsemiş sağlıklı ve mutlu bireyler olarak yetiştirmek.
<b>Hedef</b>	<p><b>H.1.1</b> Temel eğitimde fırsat eşitliğini sağlayarak eğitime erişimi artırmaya yönelik iyileştirmeler hayata geçirilecektir.</p> <p><b>H.1.2</b> Öğrenme kayıplarını azaltmaya yönelik destekleyici mekanizmalar güçlendirilecektir.</p> <p><b>H.1.3</b> Temel eğitimde bilimsel, sosyal, sportif, kültürel, sanatsal ve toplumsal hizmet gibi alanlarda etkinliklere katılım oranı artırılacak ve sürekli öğrenmeye teşvik etmek amacıyla öğrencilere okuma kültürü kazandırılacaktır.</p>

Performans Göstergeleri	Başlangıç Değeri (2023)	2024	2025	2026	2027	2028	İzleme Sıklığı
PG 1.1.1. Kayıt bölgesindeki öğrencilerden okula kayıt yaptıranların oranı (ana sınıfı dahil) (%)	90	93	94	95	97	100	Her Yıl
PG 1.1.2 İlkokul birinci sınıf öğrencilerinden en az bir yıl okul öncesi eğitim almış olanların oranı (%) (ilkokul)	75	80	85	90	95	100	Her Yıl
PG 1.1.3 Okula yeni başlayan öğrencilerden oryantasyon eğitimine katılanların oranı (%)	70	80	85	90	95	100	Her Yıl
PG 1.2.1 İlkokul Yetiştirme programına (İyep) dâhil edilen öğrencilerden başarılı olanların oranı	50	60	70	80	90	100	Her Yıl
PG 1.2.2 Destekleme ve Yetiştirme Kursları'nda 5 günden fazla devamsızlık yapan öğrenci oranı (%) azaltılacak	30	25	20	15	10	0	Her Yıl
PG 1.2.3 Destekleme ve Yetiştirme Kursları'na katılan öğrencilerin memnuniyet oranı (%)	90	92	95	98	100	100	Her Yıl
PG 1.2.4 20 gün ve üzeri Özürlü-özürsüz devamsızlık yapan öğrenci sayısı	6	4	3	2	1	0	Her Yıl

azaltılacaktır.							
<b>PG 1.3.1 Bir Eğitim-Öğretim Döneminde Bilimsel, Kültürel, Sanatsal ve Sportif Alanlarda En Az Bir Faaliyete Katılan Öğrenci Oranı (%)</b>	33	40	45	50	55	60	Her Yıl
<b>PG 1.3.2 Öğrenci başına okunan kitap sayısı</b>	12	15	18	21	24	27	Her Yıl
<b>PG 1.3.3 Okuma kültürünü artırmaya yönelik düzenlenen etkinliklere katılan öğrenci oranı (%)</b>	20	35	45	60	75	90	Her Yıl
<b>Stratejiler</b>	<p><b>S.1</b> Kayıt bölgesinde yer alan öğrencilerin tespiti çalışması yapılacaktır.</p> <p><b>S.2</b> Devamsızlık yapan öğrencilerin tespiti ve erken uyarı sistemi için çalışmalar yapılacaktır.</p> <p><b>S.3</b> Devamsızlık yapan öğrencilere devamsızlık mektubu gönderilecek, öğrenci velileri ile özel aylık toplantı ve görüşmeler yapılacaktır.</p> <p><b>S.4</b> Destekleme ve Yetiştirme Kursları'na yönelik ihtiyaç analizleri doğrultusunda nitelik artırma çalışmaları yapılacaktır.</p> <p><b>S.5</b> Etkinlikler düzenlenecektir. Öğrencilerin bilimsel, kültürel, sanatsal, sportif ve toplumsal hizmet etkinliklerine katılımını artırmak amacıyla çok yönlü destekleme ve izleme-değerlendirme mekanizmaları geliştirilerek, çocukların sağlıklı yaşam becerileri ve alışkanlıklar edinmeleri için sağlıklı beslenme ve fiziksel aktivitelerine yönelik çalışmalar yürütülecektir.</p>						

<b>Amaç 2</b>	<b>Eğitim ve öğretimde kalite artırılarak öğrencilerimizin bilişsel, duygusal ve fiziksel olarak çok boyutlu gelişimi sağlanarak çağın gereklerine uygun bilgi, beceri, tutum ve davranışlar kazandırılacak, bir üst öğrenime geçişi sağlanacaktır.</b>
<b>Hedef</b>	<b>H2.1.Öğrenme kazanımlarını takip eden ve velileri de sürece dâhil eden bir yönetim anlayışı ile öğrencilerimizin akademik başarıları artırılacak ve öğrencilerimize iyi bir vatandaş olmaları için gerekli temel bilgi, beceri, davranış ve alışkanlıklar kazandırılacak. H.2.2.Öğrenme kazanımlarını takip eden ve velileri de sürece dâhil eden bir yönetim anlayışı ile öğrencilerimizin akademik başarıları ile öğrencilerin bilimsel, kültürel, sanatsal, sportif ve toplum hizmeti alanlarında ders dışı etkinliklere katılım oranı artırılacaktır.</b>

Performans Göstergeleri	Başlangıç Değeri (2023)	2024	2025	2026	2027	2028	İzleme Sıklığı
PG.2.1.1 EBA Portalında Aktif Kayıtlı Öğretmen Oranı %	50	60	70	80	90	100	Her Yıl
PG.2.1.2 EBA Portalına Kayıtlı Öğrenci Oranı %	40	60	70	80	90	100	Her Yıl
PG.2.1.3 Yürütülen Ders Dışı Egzersiz Faaliyeti Sayısı	2	3	4	5	6	7	Her Yıl
PG.2.1.4 Okul Sağlığı ve Hijyen Eğitimi Konusunda Eğitim Alan Öğretmen oranı %	50	60	70	80	90	100	Her Yıl
PG . 2.2.1 Okul Dışı Öğrenme Ortamları Kapsamında Düzenlenen Gezi/Etkinliklere Katılan Öğrenci Oranı %	20	40	50	60	70	80	Her Yıl
P.G.2.2.2 Çevre Bilincinin Artırılmasına Yönelik Etkinlik Sayısı	2	4	5	6	7	8	Her Yıl
P.G.2.2.3 Çevre Bilincinin Artırılmasına Yönelik Etkinliklere Katılan Öğrenci Oranı %	10	30	40	50	60	65	Her Yıl
PG.2.2.4 Okul Sporları Kapsamında Sportif Faaliyetlerine Katılan Öğrenci Oranı %	30	40	50	60	70	80	Her Yıl
P.G.2.2.5 Yerel ve Ulusal Yarışmalara Katılan							Her Yıl

<b>Öğrenci Oranı %</b>							
<b>PG 2.2.6. Bir eğitim ve öğretim yılında en az iki sosyal sorumluluk ve toplum hizmeti çalışmalarına katılan öğrenci oranı (%)</b>	20	30	40	50	60	70	Her Yıl
<b>PG 2.2.7. Okulda bir eğitim ve öğretim yılında geleneksel çocuk oyunları alt başlığında en az bir faaliyete katılan öğrenci oranı (%)</b>	0	25	35	45	55	65	Her Yıl
<b>Stratejiler</b>	<p><b>S.1.</b> Öğrencilerin yabancı dil kullanımlarını farklı alanlara aktarmaları sağlanacaktır.</p> <p><b>S.2.</b> EBA Portalı öğretmenlere tanıtılacak ve kullanımı teşvik edilecektir.</p> <p><b>S.3.</b> Velilere EBA portalı tanıtılacak ve kullanımı teşvik edilecektir</p> <p><b>S.4.</b> Öğrencilerin ilgi istek yetenek ve kapasiteleri doğrultusunda egzersizler planlanması</p> <p><b>S.5.</b> Öğrencilerin yeteneklerine uygun alanlarda bilimsel, kültürel, sanatsal, sportif ve toplum hizmeti alanlarında etkinliklere katılım sağlamaları gayesiyle çocuk kulüpleri aktif hale getirilecektir.</p> <p><b>S.6.</b> Müze, kütüphane tiyatro vb. etkinlikler planlanacaktır.</p> <p><b>S.7.</b> Milli manevi ve kültürel değerlerimizi kapsayan Sosyal sorumluluk projeleri yürütülecektir</p> <p><b>S.8.</b> İlçe Belediye ve İlçe Çevre Orman Müdürlüğü ile işbirliği yapılarak çevre bilinci konusunda eğitimler düzenlenecektir.</p> <p><b>S.9.</b> Öğrencilerin Çevre bilincine yönelik etkinliklere aktif katılımı teşvik edilecektir.</p> <p><b>S.10.</b> Yetenek tarama uygulaması yapılacaktır.</p> <p><b>S.11.</b> Yarışma duyurularının zamanında yapılması ve öğrencilerin teşvik edilmesi sağlanacaktır.</p> <p><b>S.12.</b> Öğrencilerin ilgi istek yetenek ve kapasiteleri doğrultusunda egzersizler planlanması</p> <p><b>S.13.</b> Öğrencilerin seviyelerine uygun olarak toplumsal sorunların çözümüne katkı sağlamak ve farkındalık oluşturmak amacıyla afet ve acil durum, çevre, eğitim, spor, kültür ve turizm, sağlık ve sosyal hizmetler alanlarında toplum hizmeti faaliyetlerine katılımları artırılabilecektir.</p> <p><b>S.14.</b> Okul bahçeleri geleneksel çocuk oyunlarına yönelik düzenlenecektir.</p> <p><b>S.15.</b> Öğrenci seviyesine ve öğretim programı kazanımlarına uygun olarak geleneksel çocuk oyunları ders içi etkinliklerde kullanılacaktır.</p>						

<b>Amaç3</b>	Eğitimin temel ilkeleri doğrultusunda okulun niteliğini arttırmak amacıyla kurumsal kapasite geliştirilecektir.
<b>Hedef</b>	H.3.1. Kurum personelinin mesleki gelişimlerinin artırılması sağlanacaktır.

Performans Göstergeleri	Başlangıç Değeri (2023)	2024	2025	2026	2027	2028	İzleme Sıklığı
PG 3.1.1. Hizmet içi eğitim alan yönetici ve öğretmen sayısı oranı %	100	100	100	100	100	100	Her Yıl
PG 3.1.2. Eğitim alan yardımcı personel sayısı oranı %	100	100	100	100	100	100	Her Yıl
PG 3.1.3. Uzaktan hizmet içi eğitime katılan öğretmen sayısı oranı %	100	100	100	100	100	100	Her Yıl
PG 3.1.4. Ulusal ve uluslararası projelere katılım sağlayan öğretmen sayısı	0	1	2	3	4	5	Her Yıl
PG 3.1.5. Öğretmenlere yönelik düzenlenen eğitim sayısı	4	5	6	7	8	9	Her Yıl
PG 3.1.6. Yöneticilere yönelik düzenlenen eğitim sayısı	2	3	4	5	6	7	Her Yıl
PG 3.1.7. Yüksek lisans eğitimini sürdüren/ tamamlayan öğretmen ve yönetici sayısı	3	4	4	4	5	5	Her Yıl
PG 3.1.8. Doktora eğitimini sürdüren/tamamlayan öğretmen ve yönetici sayısı	0	1	1	1	1	1	Her Yıl
<b>Stratejiler</b>	<p><b>S.1.</b> Okul yöneticilerinin ve öğretmenlerin mesleki gelişim ihtiyaçları tespit edilerek bu ihtiyaçları gidermeye yönelik bir mesleki gelişim planı hazırlanacaktır.</p> <p><b>S.2.</b> Bakanlık, diğer kurum ve kuruluşlarla yapılan iş birlikleri kapsamında yardımcı personelin görev alanı ile ilgili iş başı eğitim almaları sağlanacaktır.</p> <p><b>S.3.</b> Okul öğretmenlerinin alanlarında mesleki gelişimlerini ve öğretmenlik yeterliklerini geliştirmek için mahalli ve merkezi düzeyde eğitim almaları sağlanacaktır.</p> <p><b>S.4.</b> Okul yöneticilerinin ve öğretmenlerin dijital platformlar aracılığıyla verilen</p>						



	eđitimlere katılmaları teřvik edilecektir. S.5. Okul personelinin motivasyon, iř doyumunu ve kurumsal bađlılık dőzeylerini artıracak alıřmalar yapılacaktır.
--	--

<b>Ama 3</b>	Eđitimin temel ilkeleri dođrultusunda okulun niteliđini arttırmak amacıyla kurumsal kapasite geliřtirilecektir.
<b>Hedef</b>	H.3.2. Eđitim ve őđretimin sađlıklı ve güvenli bir ortamda gerekleřtirilmesi iin okul sađlıđı ve güvenliđi geliřtirilecektir.

Performans Gőstergeleri	Bařlangı Deđeri (2023)	2024	2025	2026	2027	2028	izleme Sıklıđı
PG 3.2.1 Okulda yařanan kaza sayısı	5	3	2	1	0	0	Her Yıl
PG 3.2.2 Bađımlılıkla mőcadele ile ilgili konularda eđitim alan őđrenci ve őđretmen sayısı oranı %	65	75	85	95	100	100	Her Yıl
PG 3.2.3 Akran zorbalıđı ve siber zorbalılıkla ilgili konularda eđitim alan őđretmen, őđrenci ve veli sayısı oranı %	30	40	50	60	70	80	Her Yıl
PG 3.2.4 Sađlıklı beslenme ve obezite ile ilgili konularda verilen eđitim alan őđrenci, őđretmen ve veli sayısı oranı %	20	30	40	50	60	70	Her Yıl
PG 3.2.5 Hijyen, gıda güvenliđi, bulařıcı hastalıklar ile ilgili konularda verilen eđitim alan őđrenci, őđretmen ve personel sayısı oranı %	10	20	30	40	50	60	Her Yıl
PG 3.2.6 Sivil savunma eđitimlerine katılan őđrenci ve őđretmen sayısı oranı %	0	10	15	20	25	30	Her Yıl
PG 3.2.7 Afet ve acil durum tatbikat sayısı	2	3	4	4	5	5	Her Yıl

<b>Stratejiler</b>	<p><b>S.1.</b>Eđitim ortamları iř sađlıđı ve gvenliđi ynergesine uygun hle getirilecektir.</p> <p><b>S.2.</b>đrenci, đretmen ve velilerde farkındalık oluřturmak iin bađımlılıkla mcadele, akran zorbalıđı, siber zorbalık, sađlıklı beslenme ve obezite, hijyen, bulařıcı hastalıklar ve gıda gvenliđi gibi konularda alan uzmanları ile iř birliđinde eđitimler dzenlenecektir.</p> <p><b>S.3.</b>Dođa, insan ve teknoloji kaynaklı (deprem, sel, heyelan, yangın, ıđ ve salgın hastalıklar vd.) afetlere karřı gerekli tedbirlerin alınması iin alıřmalar yapılacaktır.</p> <p><b>S.4.</b>Dođa, insan ve teknoloji kaynaklı (deprem, sel, heyelan, yangın, ıđ ve salgın hastalıklar vd.) konularında alan uzmanları ile iř birliđinde đretmen ve đrencilere farkındalık eđitimleri verilecektir.</p> <p><b>S.5.</b>Okulun afet ve acil durum eylem planının gncel tutulması sađlanacaktır.</p> <p><b>S.6.</b>Afet ve acil durum tatbikatları dzenlenecektir.</p>
--------------------	--

## 5. İZLEME VE DEĐERLENDİRME

Okulumuz Stratejik Planı izleme ve deđerlendirme alıřmalarında 5 yıllık Stratejik Planın izlenmesi ve 1 yıllık geliřim planının izlenmesi olarak ikili bir ayrıma gidilecektir.

Stratejik planın izlenmesinde 6 aylık dnemlerde izleme yapılacak denetim birimleri, il ve ile mill eđitim mdrlđ ve Bakanlık denetim ve kontrollerine hazır halde tutulacaktır.

Yıllık planın uygulanmasında yrtme ekipleri ve eylem sorumlularıyla aylık ilerleme toplantıları yapılacaktır. Toplantıda bir nceki ayda yapılanlar ve bir sonraki ayda yapılacaklar grřlp karara bađlanacaktır.

İZLEME DEĐERLENDİRME DNEMİ	GEREKLEŐTİRİLME ZAMANI	İZLEME DEĐERLENDİRME DNEMİ SRE AIKLAMASI	ZAMAN KAPSAMI
Birinci İzleme-Deđerlendirme Dnemi	Her yılın Temmuz ayı ierisinde	Gstergelerin gerekleřme durumları hakkında hazırlanan raporun kurum mdrne sunulması	<b>Ocak-Temmuz dnemi</b>
İkinci İzleme-Deđerlendirme Dnemi	İzleyen yılın řubat ayı sonuna kadar	Gsterge hedeflerinden sapmaların ve sapma nedenlerin deđerlendirilerek gerekli Stratejilerin alınması	<b>Bir yıllık dnem</b>

STRATEJİK PLAN ONAY SAYFASI

Stratejik Plan Ekibi

Melek KARAKAYA  
Müdür Yardımcısı

Didem KAYA  
Öğretmen

Esra DİNÇ PAŞALI  
Öğretmen

Mehmet TUFAN  
Öğretmen

İbrahim YILMAZ  
Öğretmen

Emin ÇALIK  
Veli

Abdulkadir DEMİR  
Okul Müdürü

UYGUNDUR

.../.../2024

Şenel DEDE

İlçe Milli Eğitim Müdürü